

**Andrzej Borkowski**  
ul. Jana Stapińskiego 19  
21-500 Biała Podlaska  
tel. kom. 694690841

# DOKUMENTACJA TECHNICZNA

**OBIEKT:**

Remont pomieszczeń WC na parterze (przy sali obsługi)

**INWESTOR:**

Izba Administracji Skarbowej w Lublinie  
ul. T. Szeligowskiego 24  
20-883 Lublin

**LOKALIZACJA:**

Urząd Skarbowy w Białej Podlaskiej  
ul. Prosta 19, 21-500 Biała Podlaska

Działka nr ewid. 1591/1, 1591/2  
Jednostka ewidencyjna: 066101\_1 Biała Podlaska  
Obręb ewidencyjny: 0001

**OPRACOWAŁ:**

Funkcja	Imię i Nazwisko	Nr uprawnień	Specjalność	Podpis
Projektant:	mgr inż. Andrzej Borkowski	LUB/0156/PWBKb/17	konstrukcyjno - budowlana	

Biała Podlaska, kwiecień 2019 r.

# SPIS ZAWARTOŚCI:

STRONA TYTUŁOWA		str. 1
SPIS ZAWARTOŚCI		str. 2
OPIS TECHNICZNY		str. 3-7
PLAN SYTUACYJNY	– rys. nr 1	str. 8
RZUT PARTERU- stan istniejący i prace rozbiórkowe	– rys. nr 2	str. 9
RZUT PARTERU- stan projektowany	– rys. nr 3	str. 10
ZESTAWIENIE STOLARKI	– rys. nr 4	str. 11
ELEWACJA POŁUDNIOWO-WSCHODNIA	– rys. nr 5	str. 11A
RZUT PARTERU- schemat instalacji wod-kan	– rys. nr S1	str. 12
RZUT PARTERU- schemat instalacji oświetleniowej i gn. wtykowych	– rys. nr E1	str. 13
OŚWIADCZENIE PROJEKTANTA		str. 14
UPRAWNIENIA PROJEKTANTA		str. 15-16
ZAŚWIADCZENIE PRZYNALEŻNOŚCI DO IZBY		str. 17

# **OPIS TECHNICZNY**

**do projektu remontu pomieszczeń WC na parterze (przy sali obsługi), w budynku Urzędu Skarbowego w Białej Podlaskiej, znajdującego przy ul. Prostej 19.**

## **I. PODSTAWA OPRACOWANIA**

Podstawą niniejszego opracowania stanowią:

- oględziny budynku
- opinie i sugestie inwestora,
- obowiązujące przepisy techniczne, rozporządzenia, normy.

## **II. OGÓLNA CHARAKTERYSTYKA PRZEDSIĘWZIĘCIA**

Planuje się remont pomieszczeń WC na parterze (przy sali obsługi) w budynku Urzędu Skarbowego w Białej Podlaskiej. Prace remontowe polegają na poprawie stanu technicznego i wizualnego pomieszczeń.

Budynek wykonany jest w technologii tradycyjnej- murowanej. W przedmiotowych pomieszczeniach znajdują się instalacje wewnętrzne: wodociągowa, kanalizacyjna, wentylacyjna, elektryczna (oświetleniowa i gniazd wtykowych) oraz centralnego ogrzewania. Planuje się rozbiórkę ścianek działowych, montaż nowej armatury, wykonanie nowych okładzin ścian i podłóg, wymianę stolarki drzwiowej wewnętrznej, wymianę luksferów na okna, przebudowę instalacji wod-kan i instalacji elektrycznej.

## **III. ZAKRES PROJEKTOWANYCH PRAC**

W ramach projektowanych prac przewiduje się:

- przygotowanie, zabezpieczenie pomieszczeń na czas wykonywania prac,
- prace rozbiórkowe i demontażowe, tj.:
  - rozbiórka murowanych ścianek działowych,
  - demontaż drzwi z ościeżnicami,
  - poszerzenie otworów drzwiowych,
  - skucie glazury w pomieszczeniach wc i przedsionkach (glazura do wysokości h=205cm),
  - skucie posadzki z terakoty,
  - demontaż armatury (umywalek, misek wc, pisuaru),
  - demontaż parapetów wewnętrznych,
  - demontaż luksferów,
  - demontaż szafy,
  - demontaż grzejników na czas prac wykończeniowych i ponowny montaż po wykonaniu prac,
- przebudowa i podłączenie instalacji wod-kan do armatury,
- przebudowa instalacji elektrycznej (przeniesienie opraw oświetleniowych, gniazd i włączników),

- wykonanie zabudowy z płyt G-K wodoodpornych na stelażu stalowym: obudowanie stelażów WC,
  - montaż okien PCV i parapetów wewnętrznych,
  - montaż ościeżnic stalowych i drzwi łazienkowych o wymiarach w świetle przejścia 80x200 i 90x200cm,
  - wykonanie terakoty z płytek gresowych, antypoślizgowych (w pom. komunikacji wykonać cokoliki na ścianach),
  - wykonanie glazury na ścianach kabin i przedsionków WC na wysokość 2,05m,
  - wykończenie sufitów i ścian gładzią gipsową kabin i przedsionków WC (na wysokość 2,05m do 3,01m),
  - uzupełnienie ubytków tynków w pom. komunikacji,
  - malowanie farbami lateksowymi (dwukrotne malowanie + jednokrotne gruntowanie) sufitów i ścian,
  - wklejenie lusterek nad umywalkami,
  - montaż armatury (umywalek, misek ustępowych, zaworu czerpalnego z.w. ze złączką do węża),
  - ponowny montaż istniejących podgrzewaczy ciepłej wody,
  - montaż wentylatorów elektrycznych w kratkach wentylacyjnych, montaż opraw oświetleniowych, włączników i gniazd wtykowych,
  - montaż wyposażenia WC - dozowniki mydła, podajniki ręczników do rąk oraz uchwyty (podajniki) papieru toaletowego,
  - montaż szafy porządkowej na wózek do sprzątania i środki czystości.
- (Uwaga: Przed zamówieniem lusterek wykonać pomiary kontrolne)*

## **IV. OPIS PROJEKTOWANYCH ELEMENTÓW I MATERIAŁÓW**

### **1. Tynki, gładzie, zabudowa z płyt G-K**

Stelaż mocowania miski ustępowej obudować płytą G-K wodoodporną gr. 12,5mm.  
 Sufit i ściany kabin ustępowych i przedsionków WC wykończyć gładzią gipsową od wysokości 2,05m.  
 W pom. komunikacji tynki pozostają bez zmian w stosunku do stanu istniejącego, jedynie należy wykonać uzupełnienie tynków w miejscu rozbieranych ścian (tynk cementowo-wapienny kat. III gr. 1,5cm).

### **2. Stolarka okienna, parapety wewnętrzne**

Planuje się wymianę luksferów na okna i wymianę parapetów wewnętrznych. Projektowane okna PCV o współczynniku przenikania  $U_{max} = 0,90 \text{ W/m}^2\text{K}$ , ze słupkiem pomiędzy pojedynczymi oknami. Szklenie okien mleczne, szkło 4/P4A. Okna rozwierno-uchylne, z nawiewnikiem o przepływie 30 m<sup>3</sup>/h np. typu EMM z okapem standardowym, antywłamaniowe klasy RC2, klamki z zamkami na kluczyk.

Parapety wewnętrzne gr. 3cm wykonane z konglomeratu.

*Uwaga: dostosować głębokość osadzenia projektowanych okien do istniejących oraz dopasować istniejące parapety zewnętrzne z blachy stalowej powlekannej w kolorze brązowym do projektowanych okien.*

### **3. Stolarka drzwiowa**

Planuje się demontaż drzwi i wykucie z murów istniejących ościeżnic drewnianych oraz wstawienie nowych drzwi oraz nowych stalowych ościeżnic. Drzwi o wymiarze w świetle przejścia min. 80x200 i 90x200cm.

Zastosować drzwi wewnętrzne łazienkowe, płycinowe, typowe, fabrycznie wykończone. Ościeżnice stalowe. W dolnej części drzwi otwory nawiewne o przekroju min. 220 cm<sup>2</sup>. Stolarka drzwiowa w kolorze brązowym, zbliżonym do istniejącej- sąsiedniej. Drzwi wyposażać w okucia oraz zamki łazienkowe.

#### **4. Glazura i terakota**

Istniejąca terakota i glazura jest przeznaczona do skucia w miejscu pom. WC i komunikacji. Podłogę wykończyć płytkami gresowymi antypoślizgowymi na kleju do płytek. Płytki podłogowe w kolorze szarym (o wym. 60x60cm). W pomieszczeniu komunikacji wykonać cokoliki wysokości 10cm z płytek podłogowych.

Ściany pomieszczeń WC wykończyć płytkami ceramicznymi glazurowanymi (o wym. 25x75cm, w układzie poziomym) na kleju do płytek. Do wysokości 1,2 m płytki ścienne w kolorze szarym, powyżej 1,2 m płytki w kolorze białym. Fugi między płytkami o szerokości 3mm, w kolorze szarym.

Należy zdjąć grzejniki we wnękach pod okiennych za grzejnikiem wykonać również glazurę, po wykonaniu grzejnik z powrotem zamontować.

#### **5. Malowanie**

Sufity i ściany malować dwukrotnie farbą lateksową w kolorze białym. W komunikacji ściany pomalować dwukrotnie farbą lateksową w kolorze zbliżonym do istniejącego, sufity w kolorze białym.

Przed malowaniem wykonać gruntowanie ścian i sufitów.

#### **6. Armatura**

W kabinach ustępowych zaplanowano sedesy, a w przedsionkach zlokalizowano umywalki. Umywalki ceramiczne w kolorze białym. Sedesy ceramiczne (wersja podwieszana) montowane do podtynkowych stelaży. W przedsionku WC zamontować zawór czerpalny zimnej wody ze złączką dla potrzeb serwisu sprzątającego.

#### **7. Wentylacja**

Na zakończeniach kanałów wentylacyjnych zamontować wentylatory elektryczne, które będą włączane razem z włącznikiem światła.

#### **8. Instalacje elektryczne**

Przewidziano przeniesienie opraw oświetleniowych, i wymianę włączników, gniazd wtykowych oraz wentylatorów elektrycznych.

Planuje się demontaż istniejących opraw oświetleniowych oraz włączników i przesunięcie w nowe miejsca. Oprawy mocowane natynkowo. Sterowanie oświetleniem odbywać się będzie tradycyjnymi łącznikami montowanymi podtynkowo na wys. 1,2 m od posadzki. Stosować należy łączniki o stopniu ochrony IP20.

W przedsionkach WC przewidziano przeniesienie i wymianę gniazd wtykowych do zasilania przepływowych podgrzewaczy elektrycznych. Gniazda wtyczkowe podtynkowe o stopniu ochrony IP44. Instalację gniazd wtykowych prowadzić przewodem podtynkowym typu YDYp 3x2,5 mm<sup>2</sup>.

Zasilanie wentylatorów wykonane przewodami YDYp 3x1,5mm<sup>2</sup>. Wentylatory załączane razem z wyłącznikiem światła.

Przewody układane będą pod tynkiem (należy zwrócić uwagę na grubość tynków - instalacja musi być przykryta min.0,5 cm tynku).

## **9. Instalacje sanitarne (wod – kan)**

Planowane prace:

- podłączenie sedesów i umywalek do istniejących instalacji wod-kan,
- wykonanie zaworu ze złączką do węża dla serwisu sprzątającego (wpięcie do istniejącej instalacji)
- montaż/podłączenie istniejących przepływowych podgrzewaczy wody,
- wykonanie drzwiczek rewizyjnych do zaworu zimnej wody.

Instalację wodną wykonać z rur PP łączonych przez zgrzewanie, podejścia pod przybory wykonać wężykami w oplocie stalowym. Rury układane w bruzdach ściennych i posadzce, zabezpieczone izolacją termiczną- pianka poliuretanową. Dla potrzeb serwisu sprzątającego przewidziano zawór z złączką w przedsiönku WC.

Podejścia kanalizacyjne do przyborów należy wykonać za pomocą kształtek i rur PCV. Do mocowania rurociągów należy stosować uchwyty stalowe, przesuwne z przekładką gumową. Rury kanalizacyjne i kształtki kanalizacyjne PCV kielichowe łączone na uszczelki gumowe. Podejścia do ze spadkiem min. 2%.

## **10. Wyposażenie wnętrza**

Nad umywalkami zamontować lustra wklejane, zlicowane z płaszczyzną płytek ściennych. Lustra nad umywalkami o wym. 87x50cm i 96x50cm.

Przy umywalkach zamontować dozownik mydła, podajnik jednorazowych papierowych ręczników do rąk (ręczniki w składce-typ ZZ).

W kabinach ustępowych zamontować uchwyt/podajnik papieru toaletowego o średnicy rolki do 19 cm- elementy wykonane ze stali nierdzewnej lub ocynkowane.

W pomieszczeniu komunikacji wykonać szafę dla potrzeb serwisu sprzątającego (na wózek porządkowy, i środki czystości). Szafa w zabudowie wykonana z płyty meblowej laminowanej gr. 18mm, o wym. zewnętrznych 80x90cm i wys. 200cm, w środku szafy wykonać poziomą półkę na środki czystości).

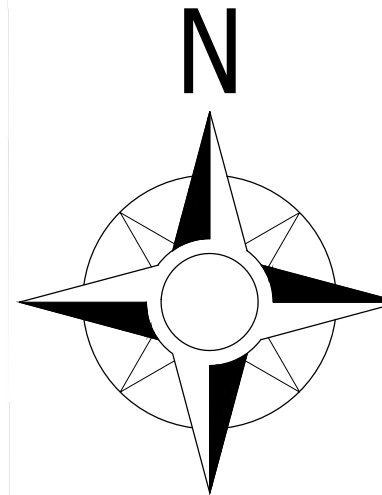
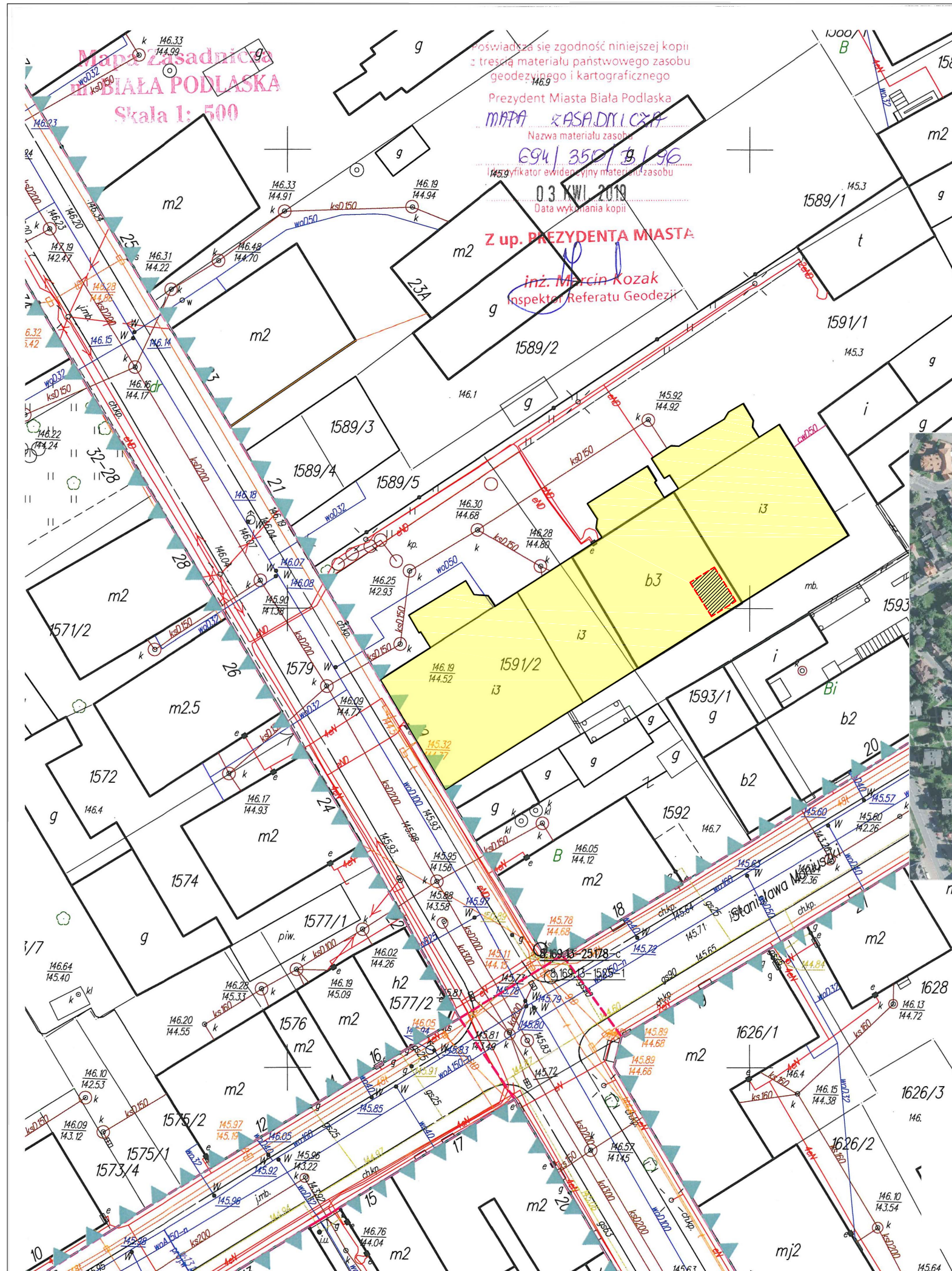
## **V. WYMAGANIE OGÓLNE I INNE UWAGI**

- Roboty wykonać zgodnie z dokumentacją przestrzegając „Warunków technicznych wykonanie i odbioru robót budowlano-montażowych” oraz obowiązujących norm i przepisów prawa budowlanego.
- Montaż, wbudowanie i użycie materiałów powinny być zgodne z wytycznymi i technologią producenta tych materiałów, polskimi przepisami oraz ze sztuką budowlaną.
- Wszystkie materiały powinny posiadać atest PZH lub ITB.

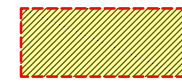
- Wszystkie materiały, wyroby przeznaczone do wykorzystania w ramach prowadzonej inwestycji będą fabrycznie nowe, pierwszej klasy/jakości, wolne od wad fabrycznych, posiadające odpowiednie atesty, deklaracje zgodności oraz muszą być dopuszczone do stosowania. Materiały muszą być bezpieczne pod względem użytkowania produktów i norm ochrony p. pożarowej.
- Po zakończeniu robót remontowo-budowlanych miejsce remontu powinno być uprzątnięte.
- Roboty remontowo-budowlane należy wykonać pod nadzorem inspektora nadzoru inwestorskiego.
- Przed zamówieniem materiały uzgodnić z inwestorem.

Sporządził:





LEGENDA:




Pomieszczenia objęte remontem

LOKALIZACJA Skala 1:5 000

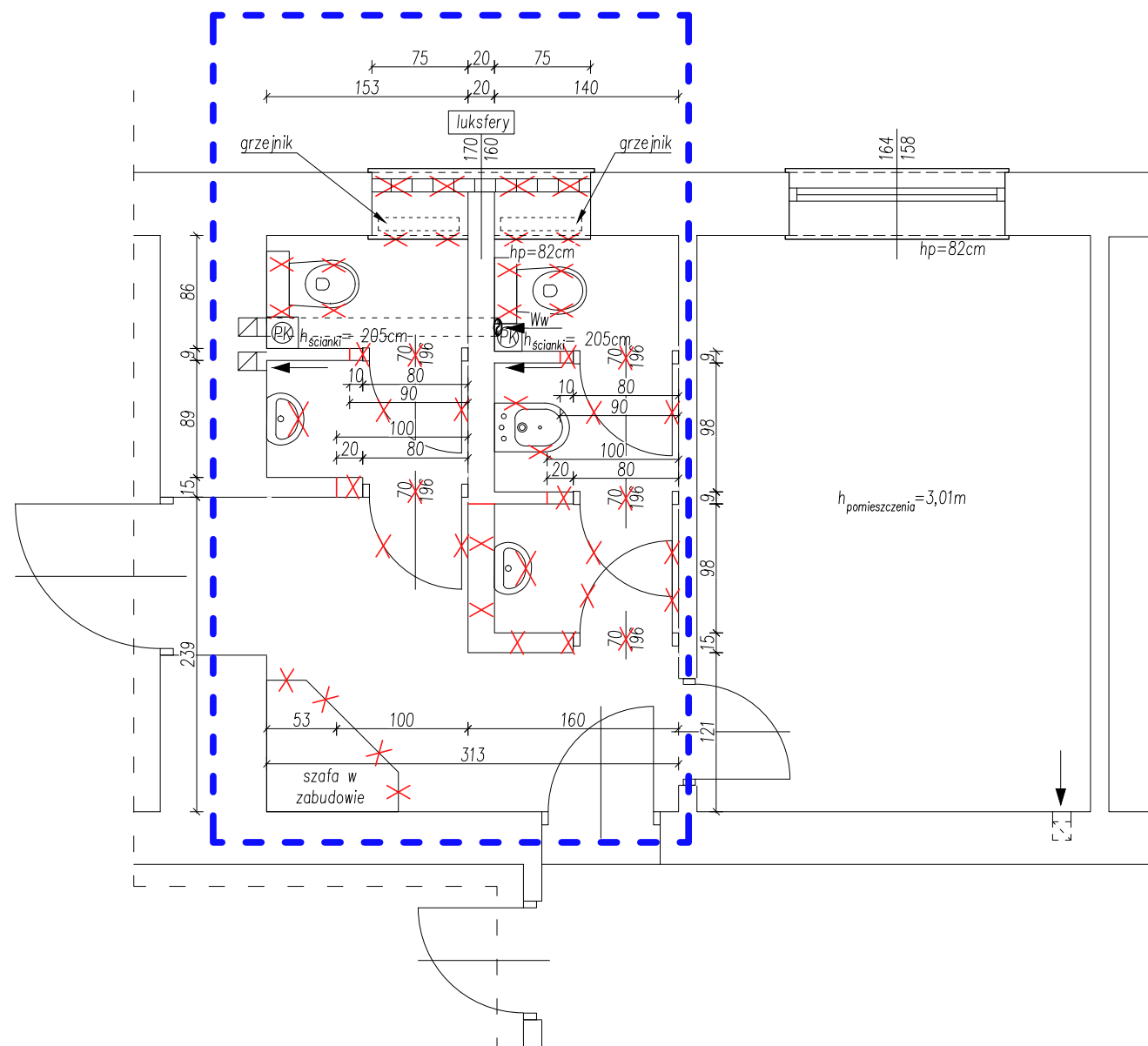


PLAN SYTUACYJNY WYKONANO  
NA KOPII MAPY ZASADNICZEJ W SKALI 1:500.  
ZA ZGODNOŚĆ Z ORYGINAŁEM

(podpis projektanta)

		USŁUGI PROJEKTOWE mgr inż. Andrzej Borkowski tel. 694 - 690 - 841	
		<b>DOKUMENTACJA TECHNICZNA</b> Remont pomieszczeń wc na parterze (przy sali obsługi)	
RYSunek:	<b>PLAN SYTUACYJNY - lokalizacja pomieszczenia objętego remontem</b>		
OBIEKT:	<b>BUDYNEK BIUROWY</b>		
ADRES:	DZIAŁKA NR GEOD. 1591/1, 1591/2 W BIAŁEJ PODLASKIEJ, UL. PROSTA 19, OBRĘB: 0001, JEDNOSTKA EWIDENCYJNA: 066101_1 BIAŁA PODLASKA		
FUNKCJA:	IMIĘ I NAZWISKO:	NR UPRAWNIENI:	PODPIS:
PROJEKTANT:	mgr inż. Andrzej Borkowski	LUB/0156/PWBKb/17 w specjalności konstrukcyjnej	
DATA:	kwiecień 2019	SKALA: 1:500	NR RYS.: 1





Zakres prac rozbiórkowych:

- rozbiórka murowanych ścianek działowych,
- demontaż drzwi z ościeżnicami,
- poszerzenie otworów drzwiowych,
- skucie glazury w pomieszczeniach wc i przedsinkach (glazura do wysokości h=205cm),
- skucie posadzki z terakoty,
- demontaż armatury (umywalk, misek wc, pisuaru),
- demontaż parapetów wewnętrznych,
- demontaż luksferów,
- demontaż szafy,
- demontaż grzejników na czas prac wykończeniowych i ponowny montaż po wykonaniu prac,

Legenda:

- - - zakres pomieszczeń objętych remontem
- X likwidacje
- PK pion kanalizacyjny

		<b>USŁUGI PROJEKTOWE</b> mgr inż. Andrzej Borkowski tel. 694 - 690 - 841	
<b>DOKUMENTACJA TECHNICZNA</b> <b>Remont pomieszczeń wc na parterze (przy sali obsługi)</b>			
RYSUNEK:	<b>RZUT PARTERU- stan istniejący i prace rozbiórkowe</b>		
OBIEKT:	<b>BUDYNEK BIUROWY</b>		
ADRES:	DZIAŁKA NR GEOD. 1591/1, 1591/2 W BIAŁEJ PODLASKIEJ, UL. PROSTA 19, OBRĘB: 0001, JEDNOSTKA EWIDENCYJNA: 066101_1 BIAŁA PODLASKA		
FUNKCJA:	IMIE I NAZWISKO:	NR UPRAWNIENI:	PODPIS:
PROJEKTANT:	mgr inż. Andrzej Borkowski	LUB/0156/PWBKb/17 w specjalności konstrukcyjnej	
DATA:	kwiecień 2019	SKALA: 1:50	NR RYS.: 2

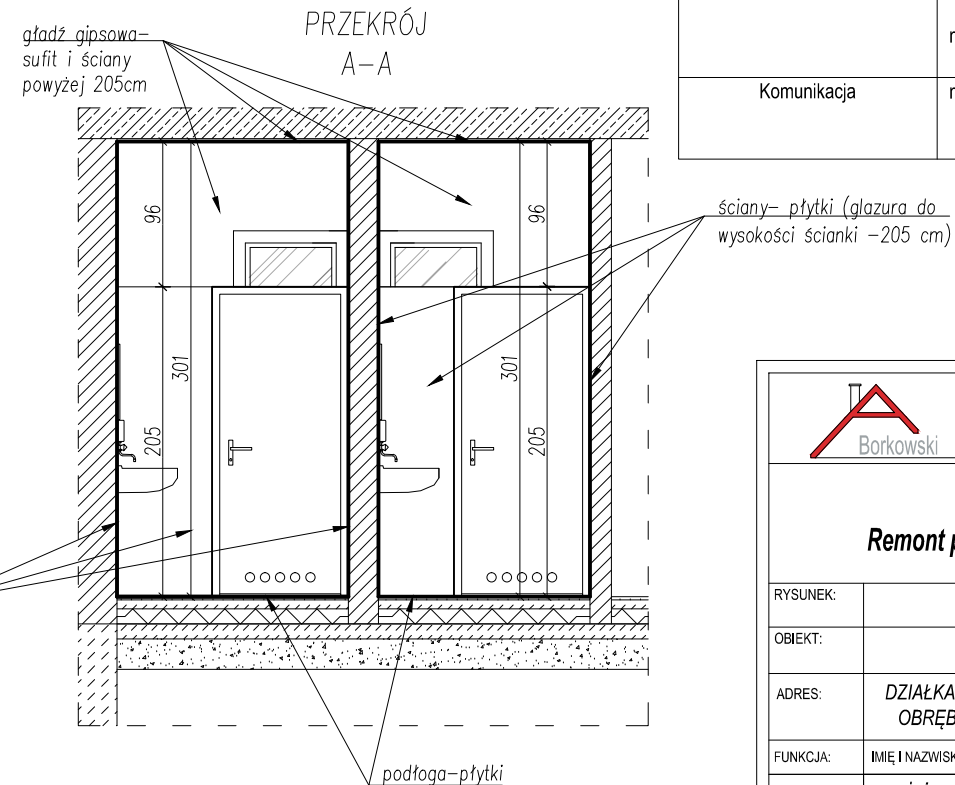
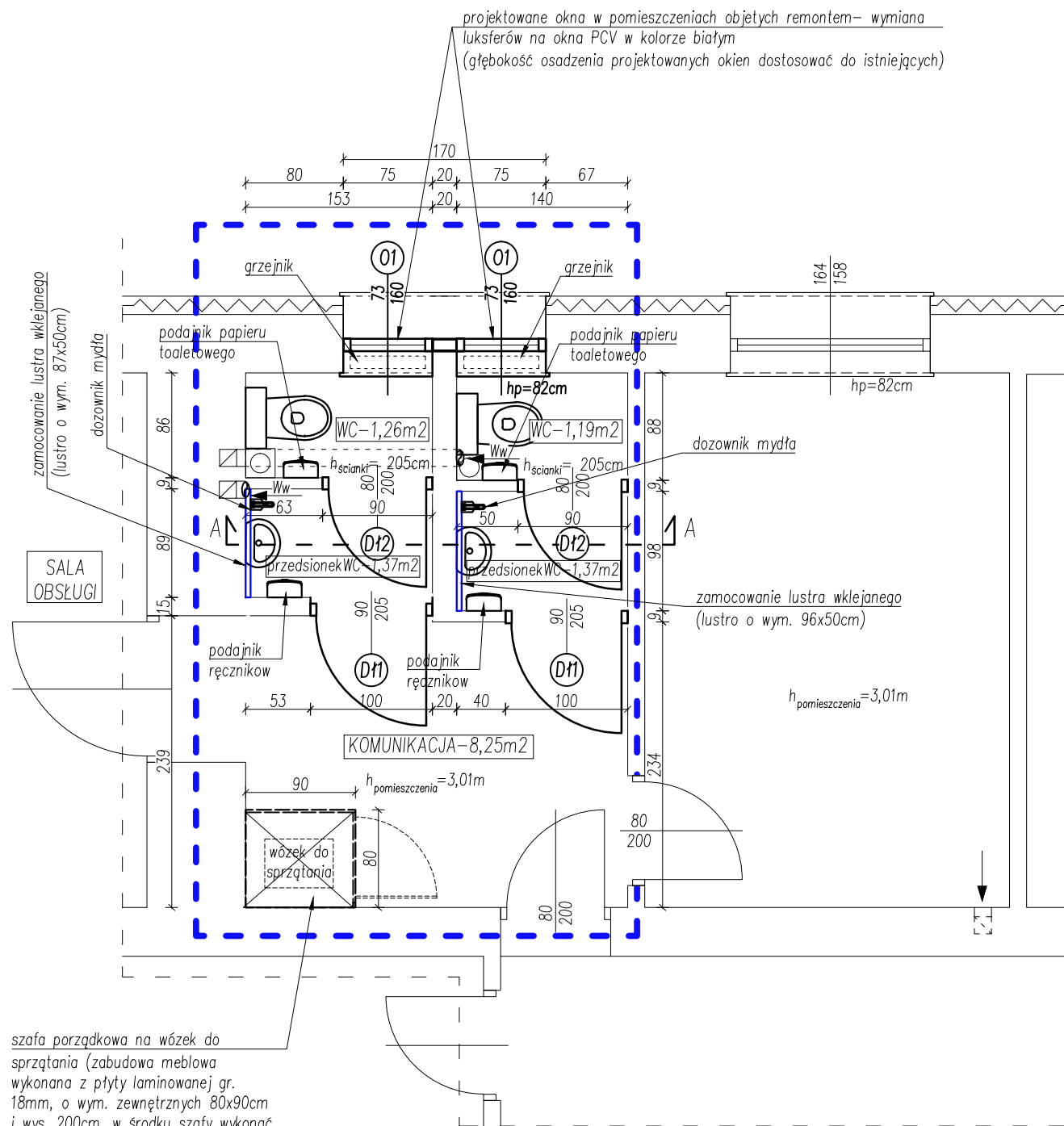
**Zakres prac:**

- przebudowa i podłączenie instalacji wod-kan do armatury,
  - przebudowa instalacji elektrycznej (przeniesienie opraw oświetleniowych, gniazd i włączników),
  - wykonanie zabudowy z płyt G-K wodoodpornych na stelażu stalowym: obudowanie stelażów WC,
  - montaż okien PCV i parapetów wewnętrznych,
  - montaż ościeżnic stalowych i drzwi łazienkowych o wymiarach w świetle przejścia 80x200 i 90x200cm,
  - wykonanie terakoty z płytek gresowych, antypoślizgowych (w pom. komunikacji wykonać cokoliki na ścianach),
  - wykonanie glazury na ścianach kabin i przedsionków WC na wysokość 2,05m,
  - wykończenie sufitów i ścian gładzią gipsową kabin i przedsionków WC (na wysokość 2,05m do 3,01m),
  - uzupełnienie ubytków tynków w pom. komunikacji,
  - malowanie farbami lateksowymi (dwukrotne malowanie + jednokrotne gruntowanie) sufitów i ścian,
  - wklejenie lustera nad umywalkami,
  - montaż armatury (umywalk, misek ustępowych, zaworu czerpalnego z.w. ze złączką do węża),
  - ponowny montaż istniejących podgrzewaczy ciepłej wody,
  - montaż wentylatorów elektrycznych w kratkach wentylacyjnych, montaż opraw oświetleniowych, włączników i gniazd wtykowych,
  - montaż wyposażenia WC – dozownik mydła, podajniki ręczników do rąk oraz uchwyty (podajniki) papieru toaletowego,
  - montaż szafy porządkowej na wózek do sprzątania i środki czystości.
- Uwaga: Przed zamówieniem lustera wykonać pomiary kontrolne.

**Wykończenie i wyposażenie wnętrza (kolorystyka):**

- podłogi- płytki gresowe w kolorze szarym,
- ściany- płytki gresowe w kolorze szarym do wysokości 1,2m i powyżej w kolorze białym,
- fugi- w kolorze szarym,
- sufity, ściany- farba lateksowa w kolorze białym,
- armatura łazienkowa – sedesy, umywalki ceramiczne w kolorze białym,
- baterie umywalkowe – stal chromowana,
- drzwi łazienkowe- pływające, typowe, fabrycznie wykończone, w kolorze brązowym wraz z okuciami i samozamykaczem,
- okna- PCV w kolorze białym
- dozownik mydła, ręczników i uchwyt papieru toaletowego- stal nierdzewna lub ocynkowana.
- szafa porządkowa, półka- płyta meblowa w kolorze brązowym;
- parapety- konglomerat w kolorze brązowym.

PROJEKTOWANE WYKOŃCZENIE ŚCIAN I PODŁÓG		
POMIESZCZENIE	ŚCIANY	PODŁOGI
WC	płytki do wysokości 205cm, powyżej gładź gipsowa oraz malowanie ścian i sufitów farbą lateksową	płytki gresowe
Przedsionki WC	płytki do wysokości 205cm, powyżej gładź gipsowa oraz malowanie ścian i sufitów farbą lateksową	płytki gresowe
Komunikacja	malowanie ścian i sufitów farbą lateksową	płytki gresowe, cokoliki wysokości 10cm




szafa porządkowa na wózek do sprzątania (zabudowa meblowa wykonana z płyty laminowanej gr. 18mm, o wym. zewnętrznych 80x90cm i wys. 200cm, w środku szafy wykonać dwie poziome półki na środki czystości mocowane do ściany)

**Legenda:**

- zakres pomieszczeń objętych remontem
- linia gruba – elementy projektowane
- linia cienka – elementy istniejące
- Ww ← kratka wentylacyjna z wentylatorem elektrycznym

ściany- płytki (glazura do wysokości ścianki -205 cm)

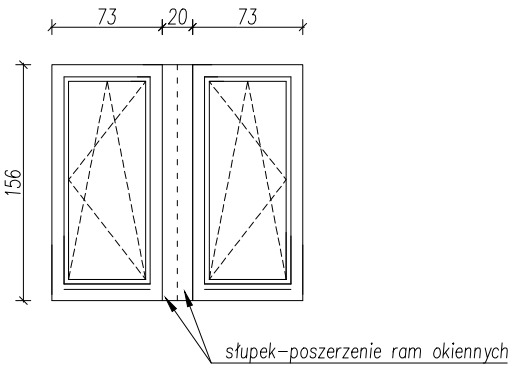


**USŁUGI PROJEKTOWE**  
mgr inż. Andrzej Borkowski  
tel. 694 - 690 - 841

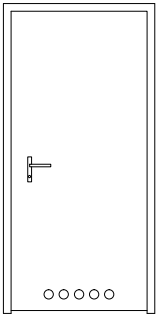
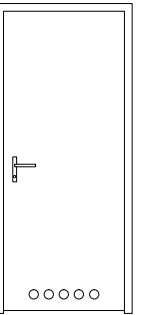
**DOKUMENTACJA TECHNICZNA**  
**Remont pomieszczeń wc na parterze (przy sali obsługi)**

RYSUNEK: <b>RZUT PARTERU- stan projektowany</b>			
OBIEKT: <b>BUDYNEK BIUROWY</b>			
ADRES: <b>DZIAŁKA NR GEOD. 1591/1, 1591/2 W BIAŁEJ PODLASKIEJ, UL. PROSTA 19, OBREB: 0001, JEDNOSTKA EWIDENCYJNA: 066101_1 BIAŁA PODLASKA</b>			
FUNKCJA:	IMIĘ I NAZWISKO:	NR UPRAWNIENIA:	PODPIS:
PROJEKTANT:	mgr inż. Andrzej Borkowski	LUB/0156/PWBKb/17 w specjalności konstrukcyjnej	
DATA:	kwiecień 2019	SKALA:	1:50
		NR RYS.:	3

## ZESTAWIENIE STOLARKI OKIENNEJ

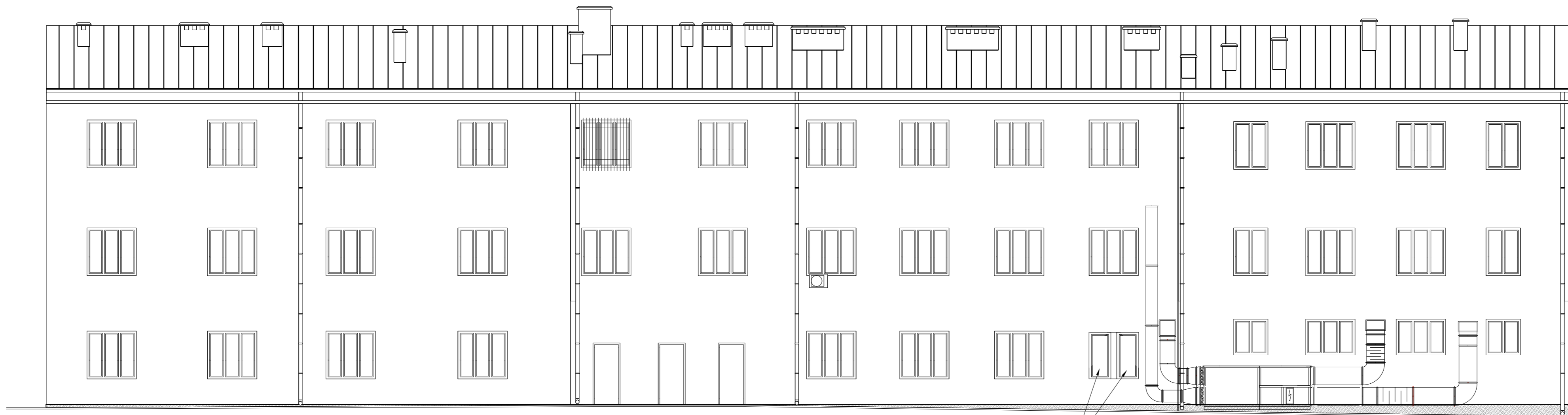
SYMBOL NA RZUCIE	O1
Rysunek	 <p>(*widok okna od zewnątrz)</p>
Wymiary otworu:	170 x 160
Wymiary okna:	(2x73) x 156 + słupek 20x156
Ilość:	1
Szklenie:	szkło mleczne, szklenie 4/P4A
Uwagi:	$U_{max} = 0,9 \text{ W/m}^2 \times \text{K}$ , okno rozwierno-uchylne, okna z nawiewnikiem o przepływie 30 m <sup>3</sup> /h np. typu EMM z okapem standardowym, antywłamaniowe klasy RC2, klamki z zamkami na kluczyk.

## ZESTAWIENIE STOLARKI DRZWIOWEJ

SYMBOL NA RZUCIE	Dł1	Dł2
Rysunek		
Wymiary otworu:	100 x 210	90 x 205
Światło przejścia:	90 x 205	80 x 200
Ilość:	L=0 P=2	L=0 P=2
Szklenie:		
Uwagi:	Drzwi płycinowe, ościeżnice stalowe, z zamkiem łazienkowym	Drzwi płycinowe, ościeżnice stalowe, z zamkiem łazienkowym

**UWAGA:**  
Przed zamówieniem stolarki należy dokonać pomiarów kontrolnych otworów okiennych i drzwiowych.

		<b>USŁUGI PROJEKTOWE</b> mgr inż. Andrzej Borkowski tel. 694 - 690 - 841	
<b>DOKUMENTACJA TECHNICZNA</b> <b>Remont pomieszczeń wc na parterze (przy sali obsługi)</b>			
RYSUNEK:	<b>ZESTAWIENIE STOLARKI</b>		
OBIEKT:	<b>BUDYNEK BIUROWY</b>		
ADRES:	DZIAŁKA NR GEOD. 1591/1, 1591/2 W BIAŁEJ PODLASKIEJ, UL. PROSTA 19, OBRĘB: 0001, JEDNOSTKA EWIDENCYJNA: 066101_1 BIAŁA PODLASKA		
FUNKCJA:	IMIĘ I NAZWISKO:	NR UPRAWNIENI:	PODPIS:
PROJEKTANT:	mgr inż. Andrzej Borkowski	LUB/0156/PWBKb/17 w specjalności konstrukcyjnej	
DATA:	kwiecień 2019	SKALA:	1:50
		NR RYS.:	4

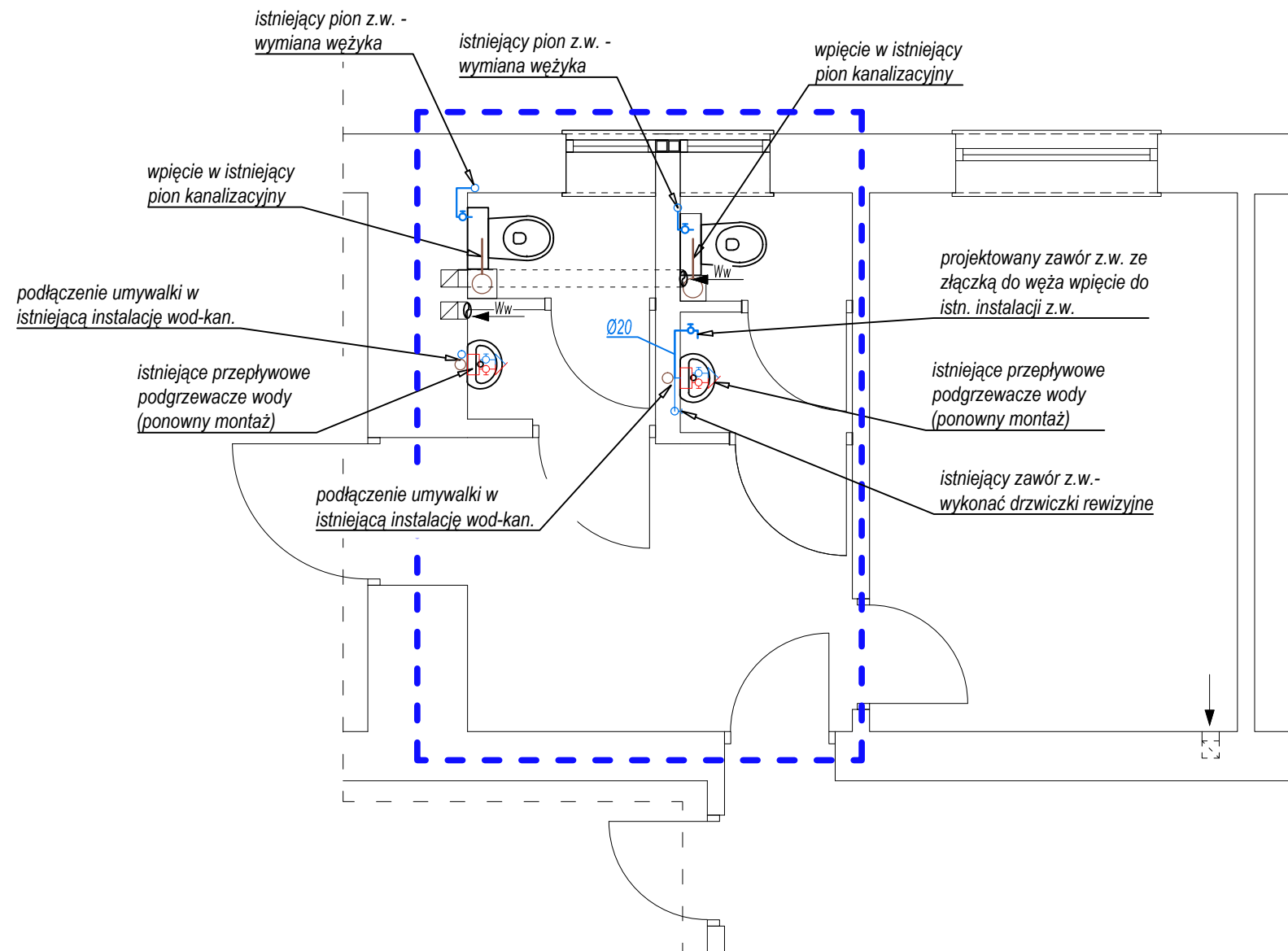


projektowane okna w pomieszczeniach  
objętych remontem- wymiana luksferów  
na okna PCV w kolorze białym  
(głębokość osadzenia projektowanych  
okien dostosować do istniejących)

### ELEWACJA POŁUDNIOWO - WSCHODNIA

		USŁUGI PROJEKTOWE mgr inż. Andrzej Borkowski tel. 694 - 690 - 841	
		<b>DOKUMENTACJA TECHNICZNA</b> Remont pomieszczeń wc na parterze (przy sali obsługi)	
RYSUNEK:	<b>ELEWACJA POŁUDNIOWO-WSCHODNIA</b>		
OBIEKT:	<b>BUDYNEK BIUROWY</b>		
ADRES:	DZIAŁKA NR GEOD. 1591/1, 1591/2 W BIAŁEJ PODLASKIEJ, UL. PROSTA 19, OBRĘB: 0001, JEDNOSTKA EWIDENCYJNA: 066101_1 BIAŁA PODLASKA		
FUNKCJA:	IMIĘ I NAZWISKO:	NR UPRAWNIENI:	PODPIS:
PROJEKTANT:	mgr inż. Andrzej Borkowski	LUB/0156/PWBKb/17 w specjalności konstrukcyjnej	
DATA:	SKALA:	NR RYS.:	
kwiecień 2019	1:100	5	





LEGENDA:

- - - - - projektowany zakres pomieszczeń
- - instalacja kanalizacyjna
- - instalacja z.w.
- - instalacja c.w.u.

Zakres prac:

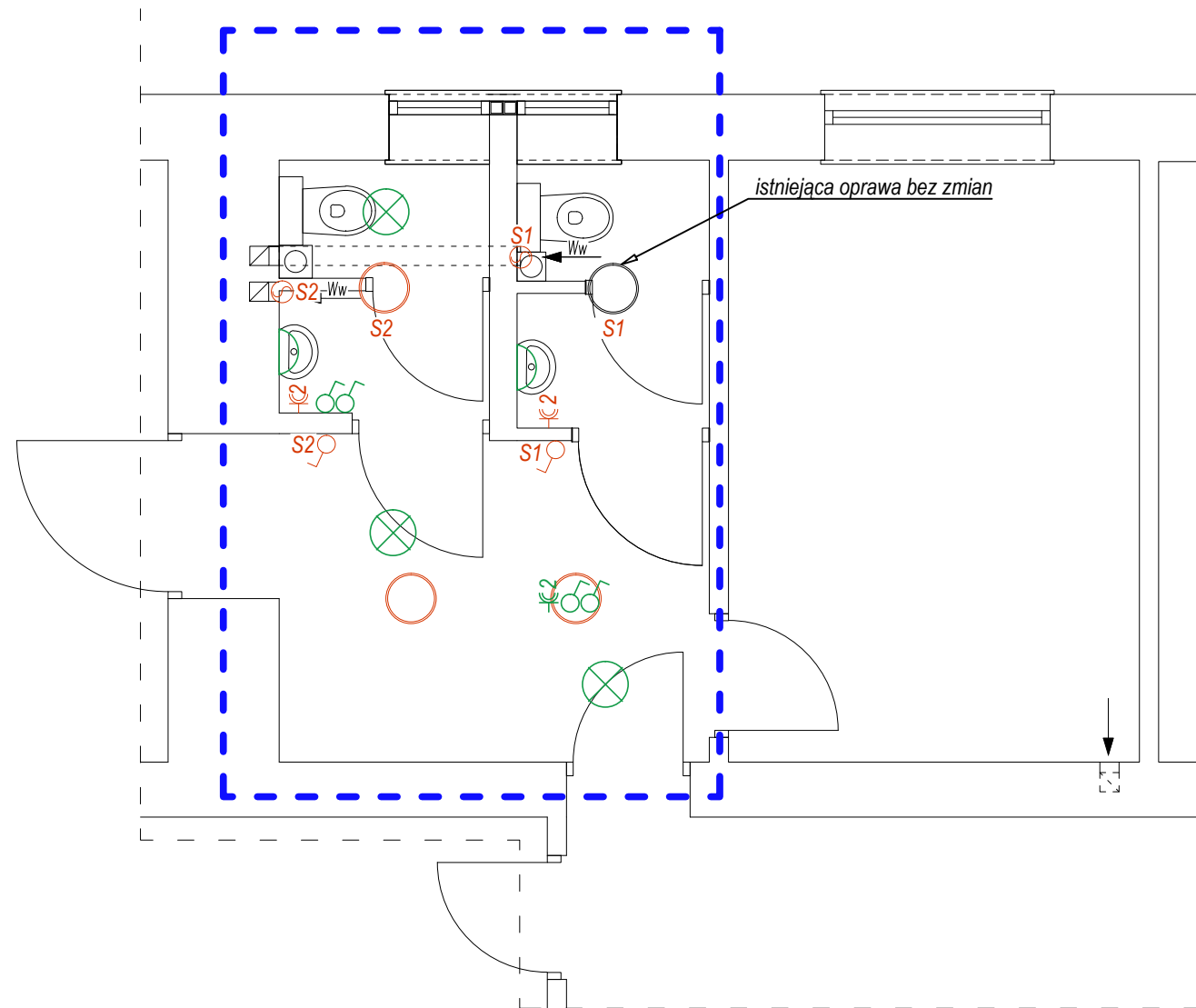
- wymiana i podłączenie armatury łazienkowej (umywalki, sedesy) oraz wymiana wężyków i rurek,
- wykonanie zaworu z.w. ze złączką do węża,








USŁUGI PROJEKTOWE  
mgr inż. Andrzej Borkowski  
tel. 694 - 690 - 841

**DOKUMENTACJA TECHNICZNA**  
**Remont pomieszczeń wc na parterze (przy sali obsługi)**

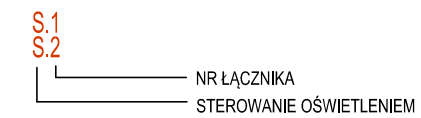
RYSUNEK:	<b>RZUT PARTERU- schemat instalacji wod-kan</b>		
OBIEKT:	<b>BUDYNEK BIUROWY</b>		
ADRES:	DZIAŁKA NR GEOD. 1591/1, 1591/2 W BIAŁEJ PODLASKIEJ, UL. PROSTA 19, OBRĘB: 0001, JEDNOSTKA EWIDENCYJNA: 066101_1 BIAŁA PODLASKA		
FUNKCJA:	IMIĘ I NAZWISKO:	NR UPRAWNIENI:	PODPIS:
PROJEKTANT:	mgr inż. Andrzej Borkowski	LUB/0156/PWBKb/17 w specjalności konstrukcyjnej	
DATA:	kwiecień 2019	SKALA:	1:50
		NR RYS.:	S1



Legenda:

-  - włącznik jednobiegunowy, 10A
-  - gniazdo wtyczkowe podwójne 16A, IP44, p/t, bez zmian (do zasilania przepływowych podgrzewaczy)
-  - plafoniera LED - klosz mleczny, 2100lm, 23W, IP20, natynkowa, przeniesienie punktów oświetleniowych
-  - wentylator ścienny wyciągowy podłączony do kanału wentylacyjnego, IP44
-  - elementy do przeniesienia (oprawy, włączniki, gniazda wtykowe),

OZNACZENIE ŁĄCZNIKÓW



UWAGA:

W pomieszczeniach wykonana jest instalacja elektryczna oświetleniowa, gniazd wtykowych.

		USŁUGI PROJEKTOWE mgr inż. Andrzej Borkowski tel. 694 - 690 - 841	
<b>DOKUMENTACJA TECHNICZNA</b> <b>Remont pomieszczeń wc na parterze (przy sali obsługi)</b>			
RYSUNEK:	<b>RZUT PARTERU- schemat instalacji oświetleniowej i gn. wtykowych</b>		
OBIEKT:	<b>BUDYNEK BIUROWY</b>		
ADRES:	DZIAŁKA NR GEOD. 1591/1, 1591/2 W BIAŁEJ PODLASKIEJ, UL. PROSTA 19, OBREB: 0001, JEDNOSTKA EWIDENCYJNA: 066101_1 BIAŁA PODLASKA		
FUNKCJA:	IMIE I NAZWISKO:	NR UPRAWNIENI:	PODPIS:
PROJEKTANT:	mgr inż. Andrzej Borkowski	LUB/0156/PWBKb/17 w specjalności konstrukcyjnej	
DATA:	kwiecień 2019	SKALA:	1:50
		NR RYS.:	E1

Biała Podlaska, kwiecień 2019 r.

## **O Ś W I A D C Z E N I E**

Działając stosownie do art. 20 ust. 4 ustawy z dnia 7 lipca 1994 roku – Prawo budowlane (jednolity tekst Dz. U. z 2018r., poz. 1202 z późn. zmianami), niniejszym oświadczam, że niniejsza dokumentacja techniczna remontu pomieszczeń WC na parterze (przy sali obsługi), w budynku Urzędu Skarbowego w Białej Podlaskiej, przy ul. Prostej 19, została sporządzona zgodnie z obowiązującymi przepisami oraz zasadami wiedzy technicznej.

.....

LOIIB.OKK.7131/104-7132/104/2016

## DECYZJA

Na podstawie art. 24 ust. 1 pkt 2 ustawy z dnia 15 grudnia 2000 r. o samorządach zawodowych architektów oraz inżynierów budownictwa (Dz.U. z 2014 r. poz. 1946) i art. 12 ust. 2 i 3, art. 12 ust. 4c pkt 3, art. 14 ust. 1 pkt 2 ustawy z dnia 7 lipca 1994 r. Prawo budowlane (t.j. Dz.U. z 2016 r. poz. 290 z późn. zm.), § 10 i § 12 ust. 1 rozporządzenia Ministra Infrastruktury i Rozwoju z dnia 11 września 2014 r. w sprawie samodzielnych funkcji technicznych w budownictwie (Dz. U. z 2014 r. poz. 1278.), po ustaleniu, że zostały spełnione warunki w zakresie przygotowania zawodowego oraz po złożeniu egzaminu na uprawnienia budowlane z wynikiem pozytywnym

# Pan Andrzej BORKOWSKI

magister inżynier

urodzony dnia 1 września 1976 r. w Łukowie

otrzymuje

## UPRAWNIENIA BUDOWLANE

**Nr ewidencyjny: LUB/0156/PWBKb/17**

*do projektowania i kierowania robotami budowlanymi bez ograniczeń  
w specjalności konstrukcyjno-budowlanej*

## UZASADNIENIE

W związku z uwzględnieniem w całości żądania strony, na podstawie art. 107 § 4 K.p.a odstępuje się od uzasadnienia decyzji. Zakres nadanych uprawnień budowlanych wskazano na odwrocie decyzji.

## Pouczenie :

Od decyzji niniejszej służy odwołanie do Krajowej Komisji Kwalifikacyjnej Polskiej Izby Inżynierów Budownictwa w Warszawie, za pośrednictwem Okręgowej Komisji Kwalifikacyjnej Lubelskiej Okręgowej Izby Inżynierów Budownictwa w Lublinie, w terminie 14 dni od daty jej doręczenia.

## Skład orzekający Okręgowej Komisji Kwalifikacyjnej

Członek



inż. Jerzy Kamiński

Członek



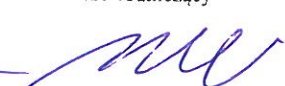
dr inż. Andrzej Pichla

Członek



dr hab. inż. Anna Halicka

Przewodniczący



dr inż. Wiesław Nurek

Otrzymują:

1. Pan Andrzej BORKOWSKI  
ul. Stapińskiego 19  
21-500 Biała Podlaska
2. Główny Inspektor  
Nadzoru Budowlanego
3. a/a





**Szczegółowy zakres uprawnień  
do projektowania i kierowania robotami budowlanymi bez ograniczeń  
w specjalności konstrukcyjno-budowlanej**

**Pan Andrzej BORKOWSKI**

I. Na mocy art. 12 ust. 1 pkt 1 ÷ 5, art. 13 ust. 3 i 4 ustawy - Prawo budowlane, w zakresie objętym wymienioną specjalnością, niniejsze uprawnienia stanowią podstawę do:

- projektowania, sprawdzania projektów architektoniczno-budowlanych i sprawowania nadzoru autorskiego,
- kierowania budową lub innymi robotami budowlanymi,
- kierowania wytwarzaniem konstrukcyjnych elementów budowlanych oraz nadzór i kontrolę techniczną wytwarzania tych elementów,
- wykonywania nadzoru inwestorskiego,
- sprawowania kontroli technicznej utrzymania obiektów budowlanych, bez ograniczeń.

II. Na mocy §10 i § 12 ust. 1 rozporządzenia Ministra Infrastruktury i Rozwoju z dnia 11 września 2014 r. w sprawie samodzielnych funkcji technicznych w budownictwie (Dz.U. z 2014 r. poz. 1278), uprawnienia budowlane w specjalności konstrukcyjno-budowlanej bez ograniczeń uprawniają do:

- projektowania konstrukcji obiektu i kierowania robotami budowlanymi w odniesieniu do konstrukcji oraz architektury obiektu,
- sporządzania projektu zagospodarowania działki lub terenu, w zakresie tej specjalności.

**Skład orzekający Okręgowej Komisji Kwalifikacyjnej**

Członek




inż. Jerzy Kamiński

Członek



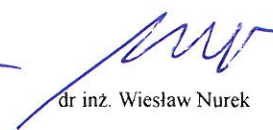
dr inż. Andrzej Pichla

Członek



dr hab. inż. Anna Halicka

Przewodniczący



dr inż. Wiesław Nurek



## Zaświadczenie

o numerze weryfikacyjnym:

LUB-W4H-H1N-9JB \*

Pan Andrzej Borkowski o numerze ewidencyjnym LUB/BO/0172/17  
adres zamieszkania ul. Stapińskiego 19, 21-500 Biała Podlaska  
jest członkiem Lubelskiej Okręgowej Izby Inżynierów Budownictwa i posiada wymagane  
ubezpieczenie od odpowiedzialności cywilnej.

Niniejsze zaświadczenie jest ważne od 2018-09-01 do 2019-08-31.

Zaświadczenie zostało wygenerowane elektronicznie i opatrzone bezpiecznym podpisem elektronicznym weryfikowanym przy pomocy ważnego kwalifikowanego certyfikatu w dniu 2018-08-31 roku przez:

Joanna Gieroba, Przewodniczący Rady Lubelskiej Okręgowej Izby Inżynierów Budownictwa.

(Zgodnie art. 5 ust 2 ustawy z dnia 18 września 2001 r. o podpisie elektronicznym (Dz. U. 2001 Nr 130 poz. 1450) dane w postaci elektronicznej opatrzone bezpiecznym podpisem elektronicznym weryfikowanym przy pomocy ważnego kwalifikowanego certyfikatu są równoważne pod względem skutków prawnych dokumentom opatrzonym podpisami własnoręcznymi.)

\* Weryfikację poprawności danych w niniejszym zaświadczeniu można sprawdzić za pomocą numeru weryfikacyjnego zaświadczenia na stronie Polskiej Izby Inżynierów Budownictwa [www.piib.org.pl](http://www.piib.org.pl) lub kontaktując się z biurem właściwej Okręgowej Izby Inżynierów Budownictwa.