

Andrzej Borkowski
ul. Jana Stapińskiego 19
21-500 Biała Podlaska
tel. kom. 694690841

DOKUMENTACJA TECHNICZNA

TEMAT/OBIEKT:

Remont i przebudowa sanitariatów w budynku Trzeciego Urzędu Skarbowego w Lublinie

INWESTOR:

Izba Administracji Skarbowej w Lublinie
ul. T. Szeligowskiego 24
20-883 Lublin

LOKALIZACJA:

Trzeci Urząd Skarbowy w Lublinie
ul. Narutowicza 56, 20-016 Lublin

Działka nr ewid. 20/5
Jednostka ewidencyjna: 066301_1 Lublin
Obręb ewidencyjny: 34 Stare Miasto

OPRACOWAŁ:

Funkcja	Imię i Nazwisko	Nr uprawnień	Specjalność	Podpis
Projektant:	mgr inż. Andrzej Borkowski	LUB/0156/ PWBKb/17	konstrukcyjna	
Projektant:	mgr inż. Andrzej Migasiuk	810/BP/97	instalacyjna (w zakresie instal. wod.-kan, ciepłych, wentylacyjnych, gazowych)	
Projektant:	mgr inż. Józef Szablowski	324/BP/86	instalacyjna (w zakresie instal. i urządzeń elektrycznych i energetycznych)	

Biała Podlaska, czerwiec 2020 r.

SPIS ZAWARTOŚCI:

STRONA TYTUŁOWA		str. 1
SPIS ZAWARTOŚCI		str. 2
OPIS TECHNICZNY		str. 3-8
PLAN SYTUACYJNY	– rys. nr 1	str. 9
<i>CZĘŚĆ RYSUNKOWA PARTER</i>		str. 10
RZUT PARTERU- INWENTARYZACJA	– rys. nr 2	str. 11
RZUT PARTERU- STAN PROJEKTOWANY	– rys. nr 3	str. 12
ZESTAWIENIE STOLARKI- PARTER	– rys. nr 4	str. 13
RZUT PARTERU- INSTALACJE WOD-KAN	– rys. nr S1	str. 14
RZUT PARTERU- INSTALACJE ELEKTRYCZNE	– rys. nr E1	str. 15
<i>CZĘŚĆ RYSUNKOWA I PIĘTRO</i>		str. 16
RZUT I PIĘTRA - INWENTARYZACJA	– rys. nr 5	str. 17
RZUT I PIĘTRA - STAN PROJEKTOWANY	– rys. nr 6	str. 18
ZESTAWIENIE STOLARKI- I PIĘTRO	– rys. nr 7	str. 19
RZUT I PIĘTRA - INSTALACJE WOD-KAN	– rys. nr S2	str. 20
RZUT I PIĘTRA - INSTALACJE ELEKTRYCZNE	– rys. nr E2	str. 21
<i>CZĘŚĆ RYSUNKOWA II PIĘTRO</i>		str. 22
RZUT II PIĘTRA - INWENTARYZACJA	– rys. nr 8	str. 23
RZUT II PIĘTRA - STAN PROJEKTOWANY	– rys. nr 9	str. 24
ZESTAWIENIE STOLARKI- II PIĘTRO	– rys. nr 10	str. 25
RZUT II PIĘTRA - INSTALACJE WOD-KAN	– rys. nr S3	str. 26
RZUT II PIĘTRA - INSTALACJE ELEKTRYCZNE	– rys. nr E3	str. 27
OŚWIADCZENIE PROJEKTANTÓW		str. 28
UPRAWNIENIA PROJEKTANTÓW		str. 29-33
ZAŚWIADCZENIE PRZYNALEŻNOŚCI DO IZBY		str. 34-36

OPIS TECHNICZNY

do projektu remontu i przebudowy sanitariatów na parterze, I i II piętrze w budynku Trzeciego Urzędu Skarbowego w Lublinie, znajdującego przy ul. Narutowicza 56.

I. PODSTAWA OPRACOWANIA

Podstawą niniejszego opracowania stanowią:

- oględziny budynku,
- opinie i wytyczne inwestora,
- obowiązujące przepisy techniczne, rozporządzenia i normy.

II. OGÓLNA CHARAKTERYSTYKA PRZEDSIĘWZIĘCIA

Planuje się remont i przebudowę pomieszczeń sanitarnych na parterze, I i II piętrze w budynku Trzeciego Urzędu Skarbowego w Lublinie. Budynek o konstrukcji murowanej, o trzech kondygnacjach nadziemnych, podpiwniczony.

Prace remontowo-budowlane obejmują : remont i przebudowa sanitariatów na parterze, I i II piętrze, na parterze przewiduje się wydzielenie toalety dla osób niepełnosprawnych oraz pomieszczenia socjalnego dla personelu sprząającego i pomieszczenia porządkowego.

Zakres opracowania obejmuje również wymiana armatury, okładzin ścian i podłóg, wymiana drzwi oraz przebudowę instalacji wod.-kan. i instalacji elektrycznej oraz robót tynkarskich i malarskich w pomieszczeniach. Planuje się również częściową wymianę ścianek murowanych na ścianki z płyt HPL.

III. ZAKRES PROJEKTOWANYCH PRAC

W ramach projektowanych prac przewiduje się:

- przygotowanie, zabezpieczenie pomieszczeń na czas wykonywania prac,
- prace rozbiórkowe i demontażowe, tj.:
 - rozbiórka murowanych ścianek działowych,
 - wykucie gniazd w ścianie konstrukcyjnej parteru pod osadzenie nadproży z dwuteowników IPE200 w miejscu projektowanych drzwi do pom. WC osób niepełnosprawnych,
 - wykucie otworu drzwiowego w ścianie konstrukcyjnej parteru,
 - powiększenie otworu drzwiowego w ścianie, pomiędzy pomieszczeniami 1.1 a 1.5, 1.1 a 1.2 oraz 2.1 a 2.5, 2.1 a 2.2 oraz 3.1 a 3.5, 3.1 a 3.2.
 - skucie istniejącej glazury (glazura na pełną wysokość),
 - skucie posadzek z terakoty,
 - demontaż armatury (umywalk, sedesów, pisuarów, wpustów podłogowych, dozowników mydła i ręczników papierowych, zaworów czerpalnych i kranów wraz podgrzewaczami elektrycznymi c.w.u.),
 - demontaż drzwi z ościeżnicami,

- wykucie bruzd w posadzce betonowej i ścianach pod instalacje wod.-kan. i elektryczne,
- rozebranie jednego pionu kanalizacyjnego w pomieszczeniu 1.1, 2.1 i 3.1 (celem przesunięcia o 10cm).
- wykonanie nadproża w ścianie nośnej z dwuteowników IPE200 ze stali S235 (nadproża oparte obustronnie po min. 28cm, skręcone 2 śrubami M16 klasy 5.6, nadproże obudować siatką rabitza i otynkować),
- wykonanie ścianek działowych z betonu komórkowego gr. 12cm,
- wykonanie (odtworzenie) pionu kanalizacyjnego w pom. 1.1, 2.1 i 3.1 (przesunięcie o 10cm) wraz z wywiewką dachową,
- częściowa przebudowa i podłączenie instalacji wod.-kan. do nowej armatury,
- częściowa przebudowa instalacji elektrycznej,
- wykonanie zabudowy z płyt G-K wodoodpornych na stelażu stalowym: obudowanie stelaża WC i pionów kanalizacyjnych,
- montaż ościeżnic i drzwi łazienkowych o wymiarach w świetle przejścia min. 80x200cm i 90x200cm,
- wykonanie terakoty z płytek gresowych, antypoślizgowych,
- wykonanie glazury na ścianach na pełną wysokość pomieszczeń,
- wykonanie systemowej zabudowy kabin ustępowych z płyt typu HPL gr.13mm o wysokości całkowitej h=2,05m, z prześwitem nad podłogą 15 cm,
- otynkowanie braków tynkiem cem.-wap. i wykonanie gładzi.
- malowanie farbami lateksowymi sufitów i ościeży ścian (dwukrotne malowanie + jednokrotne gruntowanie),
- wklejenie luster nad umywalkami,
- montaż armatury (umywalki, miski ustępowe, pisuar, baterie umywalkowe, w tym armatura dostosowaną dla osób niepełnosprawnych),
- montaż podumywalkowych i nadumywalkowy (jeden), podgrzewaczy ciepłej wody o pojemności 5l,
- montaż pochwyty dla niepełnosprawnych przy umywalce i misce ustępowej w pom. WC niepełnosprawnych,
- montaż wentylatora elektrycznego w kratce wentylacyjnej w pomieszczeniu nr 1.10, 1.2, 2.2 i 3.2
- montaż wyposażenia WC - dozowniki mydła, podajniki ręczników do rąk oraz uchwyty (podajniki) papieru toaletowego ,
- montaż szafy porządkowej na środki czystości.

IV. OPIS PROJEKTOWANYCH ELEMENTÓW I MATERIAŁÓW

1. Prace rozbiórkowe

Elementy przeznaczone do rozbiórki oznaczone na rysunku nr 2, 5, oraz 8 (inventaryzacja i prace do rozbiórki parteru, I i II piętra).

Przewiduje się prowadzenie rozbiórki przy użyciu ogólnodostępnego sprzętu budowlanego (młoty udarowe i ręczne, szlifierki, przecinarki, piły tarczowe, łopaty, taczki itp. lekki sprzęt budowlany). Roboty należy wykonywać stopniowo, od góry. Materiały uzyskane w wyniku

prowadzonych prac rozbiórkowych należy składować w kontenerach odpadowych na gruz, a następnie wywieźć systematycznie na wysypisko.

2. Wstawienie nadproża

Nadproże wykonać z dwuteowników IPE200 ze stali S235. Dwuteowniki oprzeć na przyległych ścianach po min. 28 cm we wcześniej przygotowanych bruzdach. Dwuteowniki skrócone 2 śrubami M16 klasy 5.6, nadproże obudować siatką rabinową i otynkować tynkiem cem-wap. Wykonanie otworu drzwiowego w ścianie konstrukcyjnej wykonać po zamocowaniu nadproży stalowych.

3. Ściany działowe

Ściany działowe gr. 12 cm wykonać z bloczków betonu komórkowego odmiany 500 na zaprawie cementowo-wapiennej M3.

Ścianki zabudowy kabin usępowych wykonać jako systemowe z płyt typu HPL grubości 13mm. Wysokość całkowita zabudowy min. 2,05m, z prześwitem dołem wysokości 15cm – w ścianie wykonać drzwi w świetle przejścia 80cm. Płyty z kolorze jasnym uzgodnionym z zamawiającym.

4. Zabudowa z płyt G-K, tynki

Stelaż aluminiowy mocowania misek usępowych oraz pionów kanalizacyjnych obudować płytą G-K wodoodporną gr. 12,5mm.

Wykonać uzupełnienia ubytków tynku sufitu oraz ścian w miejscu rozbieranych ścian i wykonanych ościeży tynkiem cem.-wap. kat III i wykończyć gładzią gipsową.

5. Stolarka drzwiowa

Planuje się demontaż drzwi i wykucie z murów istniejących ościeżnic oraz wstawienie nowych drzwi wraz ościeżnicami.

Drzwi wewnętrzne płytowe MDF z okuciami (klamki, zamek, zawiasy wkręcane z regulacją). Rama skrzydła z MDF, wypełniona płytą wiórową z otworami, obłożona od zewnątrz ze sklejki lub płyty MDF. Wykończenie skrzydła z okleiny naturalnej lub laminatu. W dolnej części drzwi otwory nawiewne o przekroju min. 220 cm². Stolarka drzwiowa od strony korytarza (na komunikację ogólnodostępną) w kolorze zbliżonym do istniejących sąsiednich drzwi na korytarzu (brązowe). Pozostałe drzwi w kolorze jasnym – do uzgodnienia z zamawiającym. Zachować wymiar przejścia w świetle min. 80 i 90cm a wysokość min. 200cm.

Drzwi kabin usępowych w zabudowie systemowej z płyt HPL gr. 13mm o szerokości przejścia minimum 80cm.

6. Glazura i terakota

Istniejąca terakota i glazura w pomieszczeniach jest przeznaczona do skucia. Planuje się wykonanie nowych okładzin podłóg i ścian.

Podłogę wykończyć płytkami gresowymi antypoślizgowymi na kleju do płytek. Płytki podłogowe w kolorze szarym (o wym. 60x60cm).

Ściany pomieszczeń wykończyć płytkami ceramicznymi glazurowanymi (o wym. 25x75cm, w układzie poziomym) na kleju do płytek. Do wysokości 1,26 m płytki ściennie w kolorze

szarym, powyżej 1,26 m płytki w kolorze białym. Fugi między płytkami o szerokości 3mm, w kolorze szarym. Glazurę wykonać na pełną wysokość ściany.

Należy zdjąć grzejniki we wnękach pod okiennych za grzejnikiem wykonać również glazurę, po wykonaniu grzejniki z powrotem zamontować.

7. Malowanie

Sufity i częściowo ściany (tam gdzie nie występuje glazura), malować dwukrotnie farbą lateksową w kolorze białym. Przed malowaniem wykonać gruntowanie podkładowe.

8. Armatura

W pomieszczeniach objętych opracowaniem zamontować nową armaturę. W kabinach ustępowych zaplanowano sedesy oraz pisuar, a w przedsiionkach zlokalizowano umywalki. Umywalki, sedesy, pisuary ceramiczne w kolorze białym. Sedesy i pisuar zaprojektowano jako podwieszane montowane do podtynkowych stelaży. Przy pisuarze zamontować zawór czerpalny zimnej wody ze złączką dla potrzeb serwisu sprzątającego (wymiana) oraz wymiana wpustów podłogowych (jeden przeznaczony do przesunięcia). Zlew w pomieszczeniu 1.8 zaprojektowano jako dwukomorowy z blachy kwasoodpornej. W pomieszczeniu 1.9 zaprojektowano zlew gospodarczy jednokomorowy, głęboki z blachy kwasoodpornej wieszany na wysokości 40cm.

9. Wentylacja

W pomieszczeniu WC nr 1.2, 1.10, 2.2 oraz 3.3 wentylację grawitacyjną wspomóc wentylatorami wyciągowymi elektrycznymi o wydajności 300m³/h, które będą włączane razem z włącznikiem światła. Istniejące wszystkie kratki wentylacyjne wymienić na nowe ze stali nierdzewnej.

10. Wyposażenie dodatkowe

Nad umywalkami zamontować lustra wklejane, zlicowane z płaszczyzną płytek ściennych. Lustra mocować 15 cm nad umywalkami. *(Uwaga: Przed zamówieniem luster wykonać pomiary kontrolne otwotu).*

W w.c. osób niepełnosprawnych zastosować uchwyt ze stali nierdzewnej – 3 uchylne i 1 stały. Przy umywalkach zamontować dozowniki mydła, podajnik jednorazowych papierowych ręczników do rąk (ręczniki w składce-typ ZZ) - elementy wykonane ze stali nierdzewnej.

W kabinach ustępowych zamontować uchwyt/podajnik papieru toaletowego o średnicy rolki do 19 cm - elementy wykonane ze stali nierdzewnej.

W pomieszczeniu 1.9 wykonać szafę dla potrzeb personelu sprzątającego (na środki czystości). Szafa w zabudowie wykonana z płyty meblowej laminowanej gr. 18mm, w środku szafy wykonać trzy poziome półki.

11. Instalacje elektryczne

W pomieszczeniach sanitarnych na parterze budynku, planuje się wykonanie przebudowy instalacji oświetleniowej i gniazd wtykowych. Planuje się nowe podumywalkowe i 1 nadumywalkowy podgrzewacze wody, o mocy grzałek elektrycznej do 1,5 kW. Projekt zakłada inne sterowanie oprawami i kinkietami w pomieszczeniach. W pomieszczeniu WC nr

1.2, 1.10, 2.2 oraz 3.3 planuje się montaż wentylatorów wywiewnych o wydajności 300m³/h włączanych włącznikiem światła

Nie planuje się wymiany opraw oświetleniowych (plafonów i kinkietów ściennych). Istniejące oprawy mocowane są natynkowo.

Planuje się wymianę/montaż nowych włączników i gniazd wtykowych. Sterowanie oświetleniem odbywać się będzie tradycyjnymi łącznikami montowanymi podtynkowo na wys. 1,2 m od posadzki. Stosować należy łączniki o stopniu ochrony w łazienkach IP44 i w pozostałych pomieszczeniach IP20 (wg rysunku).

Ze względu na wymianę podgrzewaczy na podumywalkowe należy obniżyć gniazdka do poziomu mocowania podgrzewaczy, o ok. 100 cm poniżej istniejącego poziomu. Podgrzewacze wody 5L o mocy grzałki elektrycznej do 1,5kW. Pozostałe gniazdka wtyczkowe mocować na wysokości 1,2 m, podtynkowe o stopniu ochrony IP44 oraz IP20 (wg rysunku). Instalację gniazd wtykowych prowadzić przewodem podtynkowym typu YDYp 3x2,5 mm².

Zasilanie wentylatorów oraz instalację oświetleniową wykonać przewodami YDYp 3x1,5mm². Wentylatory załączane razem z włącznikiem światła.

Przewody układane będą pod tynkiem (należy zwrócić uwagę na grubość tynków - instalacja musi być przykryta min.0,5 cm tynku).

Czujki ruchu (alarmu) w pomieszczeniach na czas prowadzenia prac remontowych zdemontować i po wykonaniu prac ponownie zamontować na stałe. Na czas przerw w pracy po każdym dniu należy je tak ustawić aby działały razem z instalacją alarmową, w kierunku okien.

12. Instalacje sanitarne (wod. – kan.)

Planowane prace:

- przebudowa instalacji wod-kan,
- wymianę oraz podłączenie nowej armatury do istniejących instalacji wod-kan,
- przesunięcie jednego pionu kanalizacyjnego w pomieszczeniach 1.1 , 2.1 oraz 3.1, wraz z wymianą rury PCV 110mm,
- wymiana zaworów ze złączką do węża dla serwisu sprzątającego (wpięcie do istniejącej instalacji),
- wymiana wężyków c.w.u i z.w.u. , zaworów, syfonów i połączeń z nową projektowaną armaturą,
- montaż podgrzewaczy wody,
- wykonanie drzwiczek rewizyjnych do zaworów zimnej wody i pionów kanalizacyjnych.

Instalację wodną wykonać z rur PP łączonych przez zgrzewanie. Podejścia pod przybory wykonać wężykami w oplocie stalowym.

Rury wodociągowe i kanalizacyjne układane w bruzdach ściennych i posadzce, zabezpieczone izolacją termiczną - pianka poliuretanową.

Dla potrzeb serwisu sprzątającego przewidziano zawory ze złączką do węża – należy istniejące zawory wymienić na nowe.

Wpusty podłogowe wymienić na stalowe ze stali nierdzewnej. Jeden wpust przeznaczony do przeniesienia w inne miejsce.

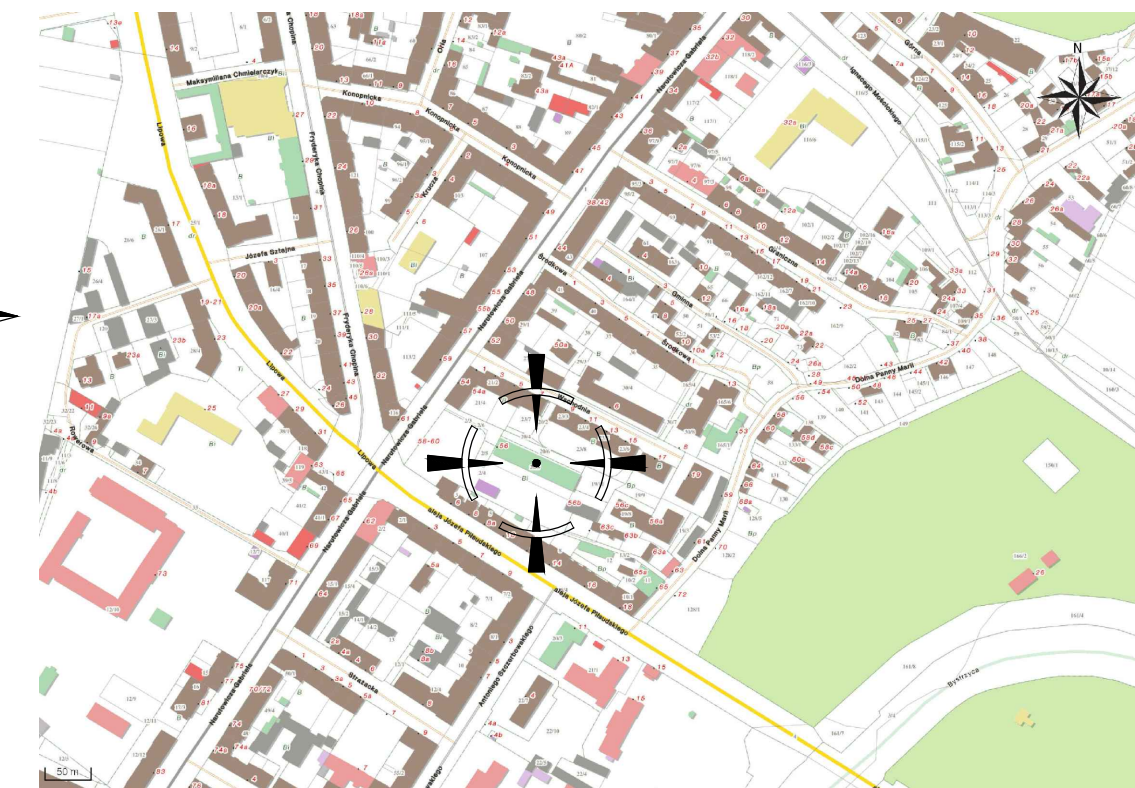
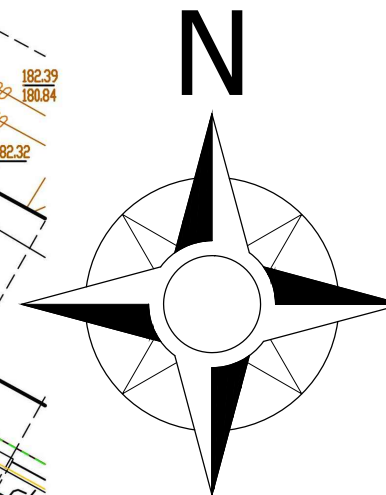
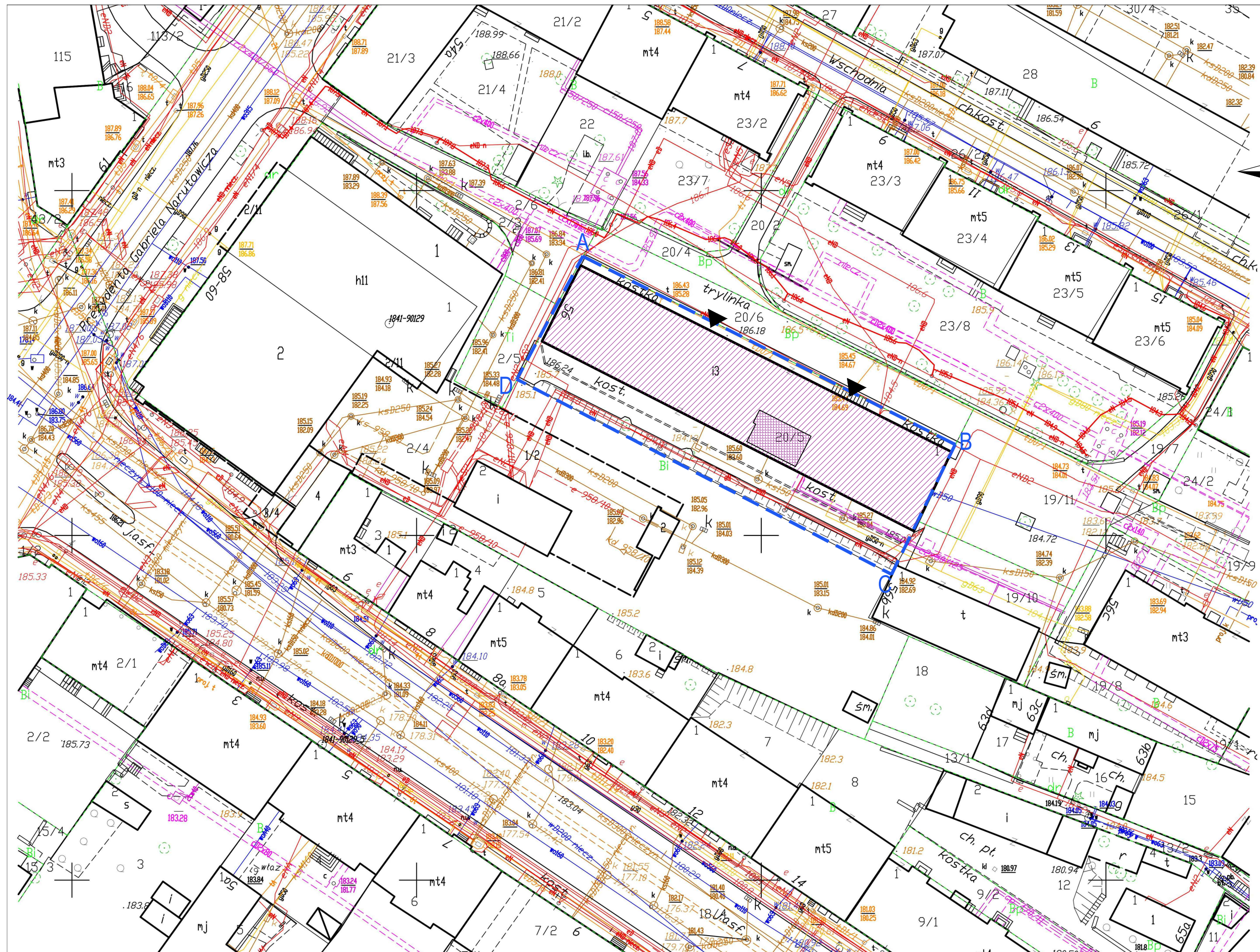
Zaplanowano montaż pojemnościowych podgrzewaczy, typu podumywalkowego i jeden nadumywalkowy o pojemności 5l.

Podejścia kanalizacyjne do przyborów należy wykonać za pomocą kształtek i rur PCV. Do mocowania rurociągów należy stosować uchwyty stalowe, przesuwne z przekładką gumową. Rury kanalizacyjne i kształtki kanalizacyjne PCV kielichowe łączone na uszczelki gumowe o średnicach jak na rysunku. Rury prowadzić ze spadkiem min. 2% .

V. WYMAGANIE OGÓLNE I INNE UWAGI


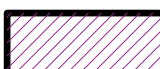
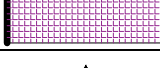

- Roboty wykonać zgodnie z dokumentacją przestrzegając „Warunków technicznych wykonanie i odbioru robót budowlano-montażowych” oraz obowiązujących norm i przepisów prawa budowlanego.
- Montaż, wbudowanie i użycie materiałów powinny być zgodne z wytycznymi i technologią producenta tych materiałów, polskimi przepisami oraz ze sztuką budowlaną.
- Wszystkie materiały powinny posiadać atest PZH lub ITB.
- Wszystkie materiały, wyroby przeznaczone do wykorzystania w ramach prowadzonej inwestycji będą fabrycznie nowe, pierwszej klasy/jakości, wolne od wad fabrycznych, posiadające odpowiednie atesty, deklaracje zgodności oraz muszą być dopuszczone do stosowania. Materiały muszą być bezpieczne pod względem użytkowania produktów i norm ochrony p. pożarowej.
- Po zakończeniu robót remontowo-budowlanych miejsce remontu powinno być uprzątnięte.
- Roboty remontowo-budowlane należy wykonać pod nadzorem inspektora nadzoru inwestorskiego.
- Przed zamówieniem materiały uzgodnić z inwestorem.

Sporządził:



ORIENTACJA

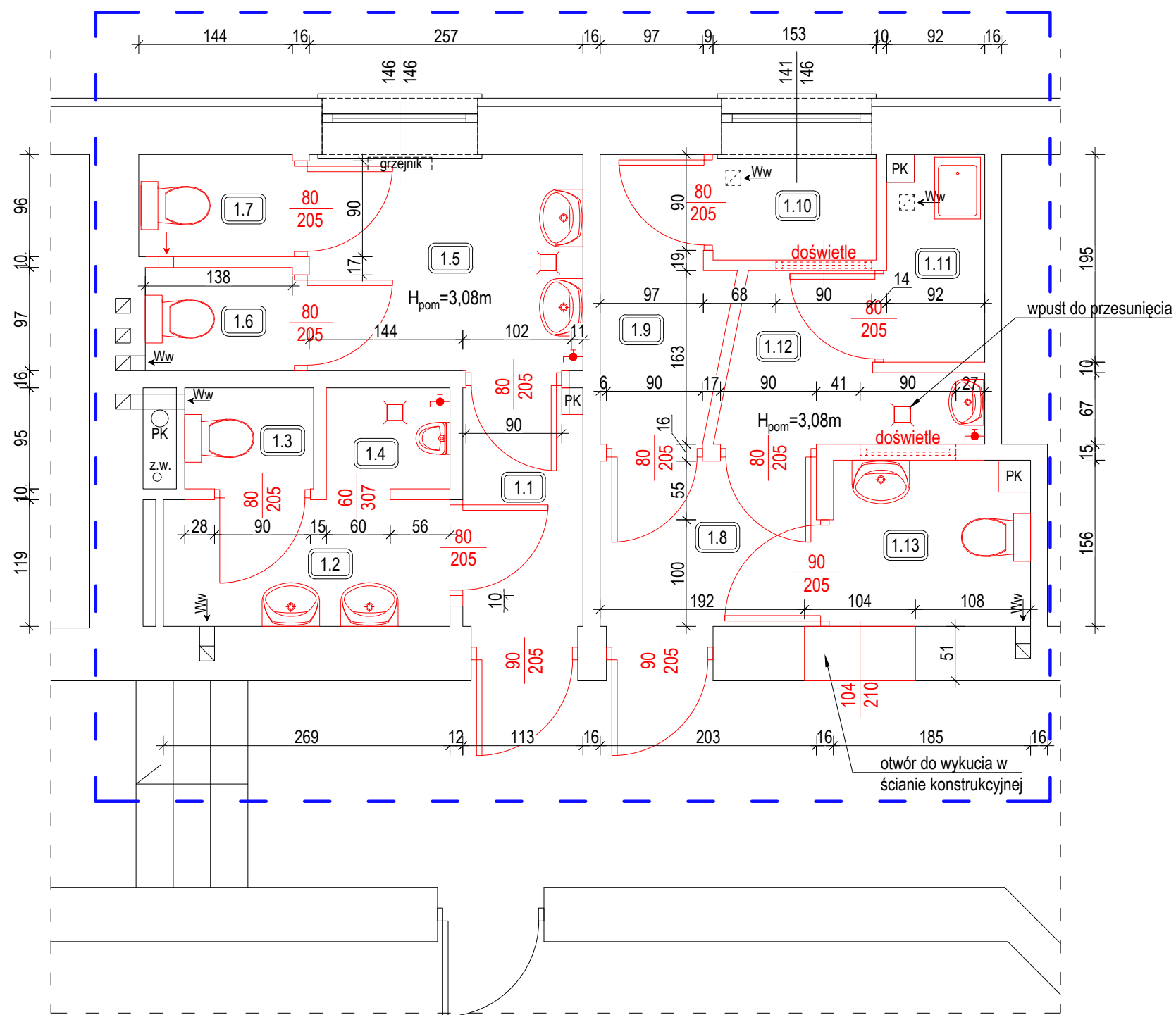
LEGENDA:

	OBSZAR DZIAŁKI NR 20/5
	BUDYNEK TRZECIEGO URZĘDU SKARBOWEGO W LUBLINIE OBJĘTY REMONTEM I PRZEBUDOWĄ SANITARIATÓW
	LOKALIZACJA SANITARIATÓW W BUDYNKU OBJĘTYCH REMONTEM I PRZEBUDOWĄ
	WEJŚCIA DO BUDYNKU

		USŁUGI PROJEKTOWE mgr inż. Andrzej Borkowski tel. 694 - 690 - 841	
		PROJEKT BUDOWLANY	
RYSUNEK: PLAN SYTUACYJNY		TEMAT/OBIEKT: REMONT I PRZEBUDOWA SANITARIATÓW W BUDYNKU TRZECIEGO URZĘDU SKARBOWEGO W LUBLINIE	
ADRES: dz. nr ewid. 20/5; obręb: 34 Stare Miasto; jedn. ewid.: 066301_1 Lublin			
FUNKCJA:	IMIĘ I NAZWISKO:	NR UPRAWNIENI:	PODPIS:
Projektant:	mgr inż. Andrzej Borkowski	LUB/0156/PWBKb/17 w specjalności konstrukcyjno-budowlanej	
DATA:	czerwiec 2020 r.	SKALA:	NR RYS.:
		1:500	1

CZEŚĆ RYSUNKOWA

PARTER



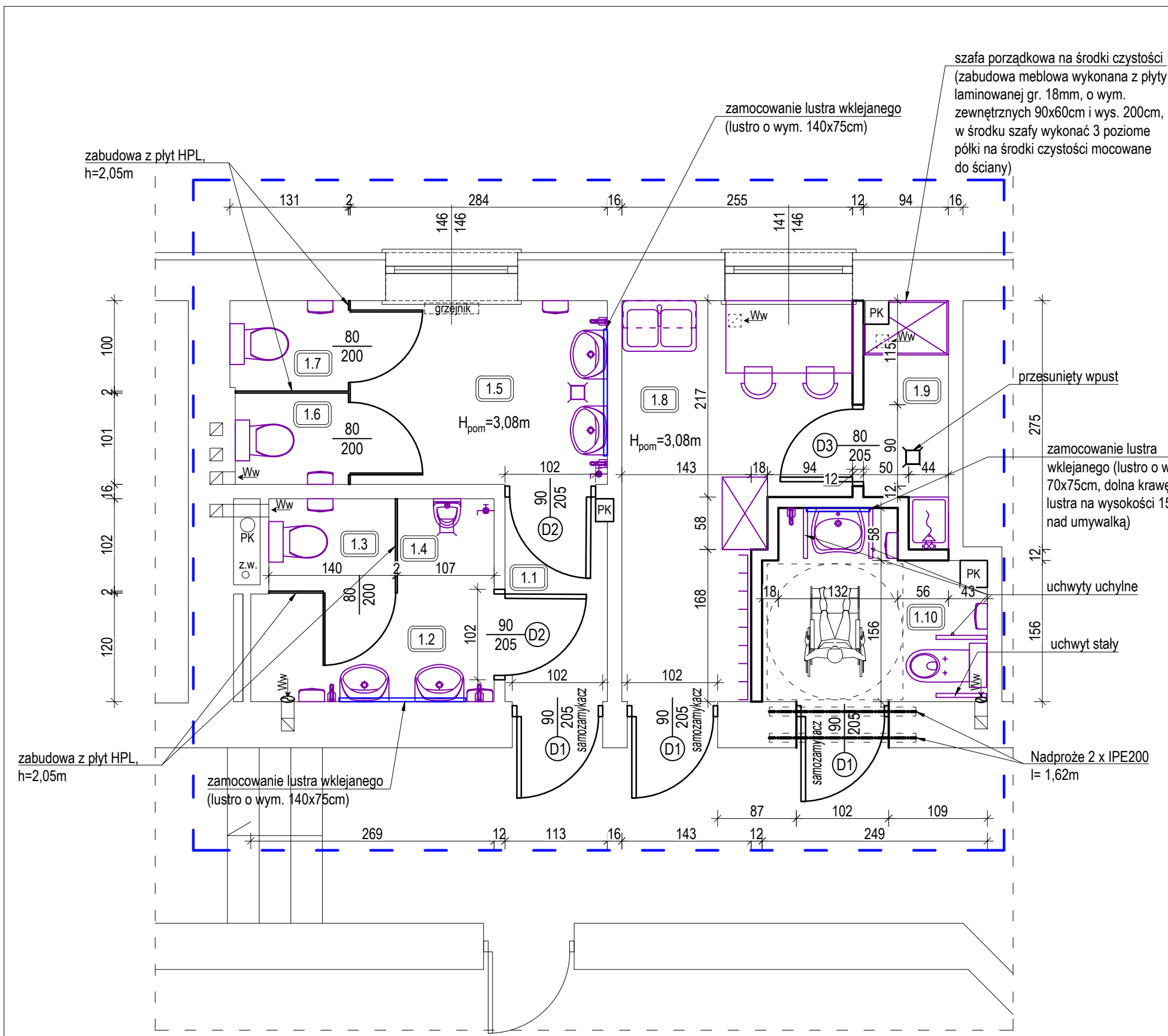
BILANS POWIERZCHNI

NR. POM.	NAZWA POMIESZCZENIA	POSADZKI / PODŁOGI	OKŁADZINY ŚCIAN	POW. UŻYTKOWA [m ²]
1.1	PRZEDSIONEK	TERAKOTA	GLAZURA	2,48
1.2	PRZEDSIONEK WC	TERAKOTA	GLAZURA	3,20
1.3	WC	TERAKOTA	GLAZURA	1,15
1.4	PISUAR	TERAKOTA	GLAZURA	1,10
1.5	PRZEDSIONEK WC	TERAKOTA	GLAZURA	5,22
1.6	WC	TERAKOTA	GLAZURA	1,34
1.7	WC	TERAKOTA	GLAZURA	1,38
1.8	KORYTARZ	TERAKOTA	GLAZURA	3,15
1.9	KORYTARZ	TERAKOTA	GLAZURA	2,89
1.10	POM. SPRZĄTACZKI	TERAKOTA	GLAZURA	1,51
1.11	POM. PORZĄDKOWE	TERAKOTA	GLAZURA	1,73
1.12	KOMUNIKACJA	TERAKOTA	GLAZURA	2,88
1.13	WC	TERAKOTA	GLAZURA	2,89
			RAZEM	30,92

Legenda:

- zakres budynku objęty remontem
- elementy do likwidacji/ usunięcia
- linia cienka - elementy istniejące
- PK piony kanalizacyjne - istniejące
- Ww otwory wentylacji wywiewnej

 USŁUGI PROJEKTOWE mgr inż. Andrzej Borkowski tel. 694 - 690 - 841			
DOKUMENTACJA TECHNICZNA			
RYSUNEK:	RZUT PARTERU - STAN ISTNIEJĄCY I PRACE ROZBIÓRKOWE		
OBIEKT:	REMONT SANITARIATÓW W BUDYNKU TRZECIEGO URZĘDU SKARBOWEGO W LUBLINIE		
ADRES:	dz. nr ewid. 20/5; obręb: 34 Stare Miasto; jedn. ewid.: 066301_1 Lublin		
FUNKCJA:	IMIĘ I NAZWISKO:	NR UPRAWNIENI:	PODPIS:
Projektant:	mgr inż. Andrzej Borkowski	LUB/0156/PWBKb/17 w specjalności konstrukcyjno-budowlanej	
DATA:	SKALA:	NR RYS.:	
czerwiec 2020 r.	1:50	2	

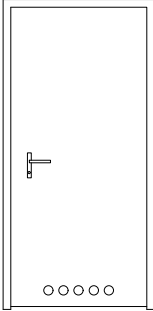
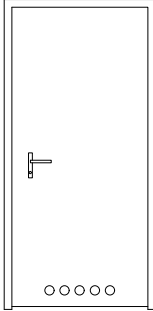
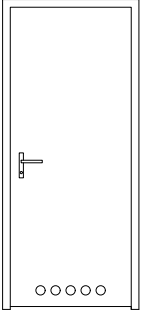


BILANS POWIERZCHNI				
NR. POM.	NAZWA POMIESZCZENIA	POSADZKI / PODŁOGI	OKŁADZINY ŚCIAN	POW. UŻYTKOWA [m ²]
1.1	PRZEDSIONEK	TERAKOTA	GLAZURA (do pełnej wysokości)	2,48
1.2	PRZEDSIONEK WC	TERAKOTA	GLAZURA (do pełnej wysokości)	3,20
1.3	WC	TERAKOTA	GLAZURA (do pełnej wysokości)	1,43
1.4	PISUAR	TERAKOTA	GLAZURA (do pełnej wysokości)	1,12
1.5	PRZEDSIONEK WC	TERAKOTA	GLAZURA (do pełnej wysokości)	5,77
1.6	WC	TERAKOTA	GLAZURA (do pełnej wysokości)	1,26
1.7	WC	TERAKOTA	GLAZURA (do pełnej wysokości)	1,31
1.8	POM. SOCJALNE PERSONELU SPRZĄTAJĄCEGO	TERAKOTA	GLAZURA (do pełnej wysokości)	8,87
1.9	POM. PORZĄDKOWE	TERAKOTA	GLAZURA (do pełnej wysokości)	2,30
1.10	WC DLA OSÓB NIEPEŁNOSPRAWNYCH	TERAKOTA	GLAZURA (do pełnej wysokości)	4,56
RAZEM				32,30

- Legenda:
- zakres budynku objęty remontem/przebudową
 - linia gruba - elementy projektowane
 - linia cienka - elementy istniejące
 - piony kanalizacyjne - istniejące
 - piony zimnej wody - istniejące
 - dozownik papieru toaletowego przy sedesach / dozownik ręczników papierowych przy umywalkach
 - dozownik mydła
 - zawór czerpalny ze złączką do węża
 - zlew gospodarczy głęboki
 - bateria z wyciąganą wylewką
 - lustro wklejane
 - wentylator elektryczny Ø150mm, wydajność 300m³/h

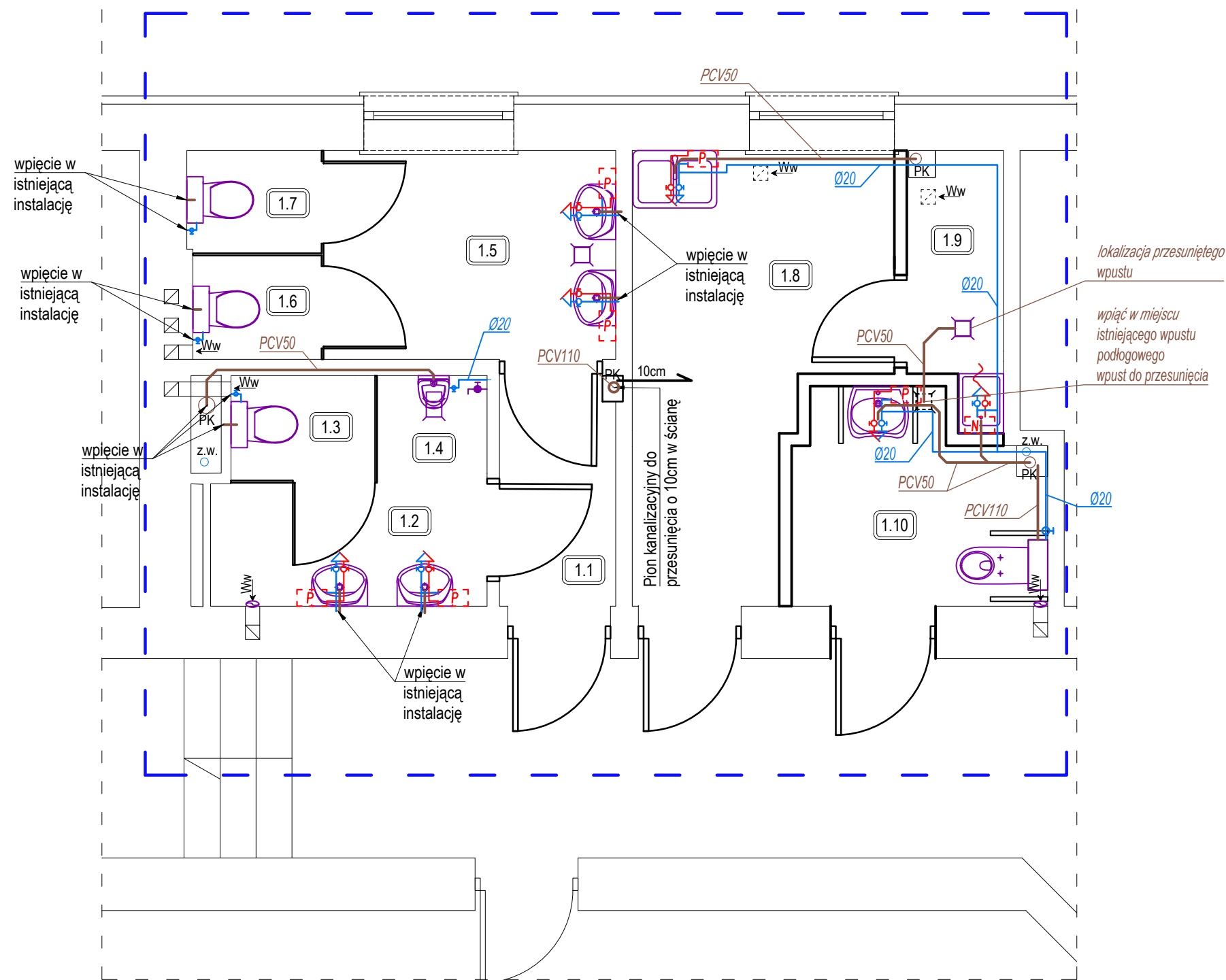
USŁUGI PROJEKTOWE mgr inż. Andrzej Borkowski tel. 694 - 690 - 841			
DOKUMENTACJA TECHNICZNA			
RYSUNEK:	RZUT PARTERU - STAN PROJEKTOWANY		
OBIEKT:	REMONT SANITARIATÓW W BUDYNKU TRZECIEGO URZĘDU SKARBOWEGO W LUBLINIE		
ADRES:	dz. nr ewid. 20/5; obręb: 34 Stare Miasto; jedn. ewid.: 066301_1 Lublin		
FUNKCJA:		NR UPRAWNIEN:	PODPIS:
Projektant:	mgr inż. Andrzej Borkowski	LUB/0156/PWBKb/17 w specjalności konstrukcyjno-budowlanej	
DATA:	czerwiec 2020 r.	SKALA: 1:50	NR RYS.: 3

ZESTAWIENIE STOLARKI DRZWIOWEJ

SYMBOL NA RZUCIE	D1	D2	D3
Rysunek			
Wymiary otworu:	102 x 210	102 x 210	90 x 210
Światło przejścia:	90 x 205	90 x 205	80 x 205
Ilość:	L=3 P=0	L=0 P=2	L=0 P=1
Szklenie:			
Uwagi:	Drzwi płytowe, w kolorze istniejącej stolarki drzwiowej na korytarzu, z ościeżnicą stałą oraz zamkiem na klucz. Dołem otwory wentylacyjne nawiewne. Drzwi z samozamykaczem.	Drzwi płytowe, w kolorze białym, z ościeżnicą stałą oraz z zamkiem łazienkowym. Dołem otwory wentylacyjne nawiewne.	Drzwi płytowe, w kolorze białym, zamkiem na klucz. Dołem otwory wentylacyjne nawiewne.

UWAGA:
Przed zamówieniem stolarki należy dokonać pomiarów kontrolnych otworów drzwiowych.

 USŁUGI PROJEKTOWE mgr inż. Andrzej Borkowski tel. 694 - 690 - 841			
DOKUMENTACJA TECHNICZNA			
RYSUNEK:	ZESTAWIENIE STOLARKI - PARTER		
OBIEKT:	REMONT SANITARIATÓW W BUDYNKU TRZECIEGO URZĘDU SKARBOWEGO W LUBLINIE		
ADRES:	dz. nr ewid. 20/5; obręb: 34 Stare Miasto; jedn. ewid.: 066301_1 Lublin		
FUNKCJA:		NR UPRAWNIENI:	PODPIS:
Projektant:	mgr inż. Andrzej Borkowski	LUB/0156/PWBKb/17 w specjalności konstrukcyjno-budowlanej	
DATA:	czerwiec 2020 r.	SKALA:	NR RYS.: 4
		1:50	

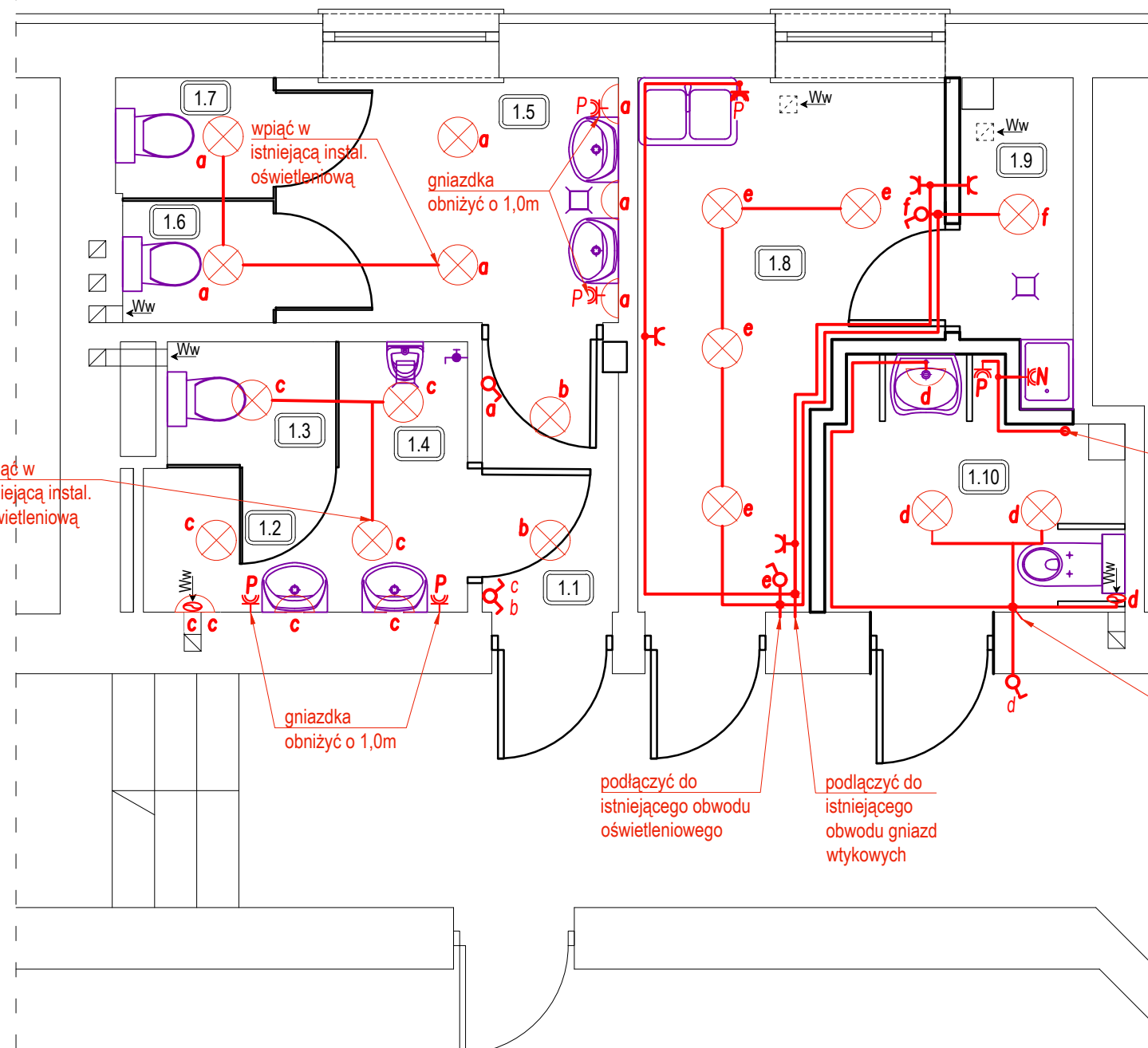


BILANS POWIERZCHNI			
NR. POM.	NAZWA POMIESZCZENIA	POSADZKI / PODŁOGI	POW. UŻYTKOWA [m ²]
1.1	PRZEDSIONEK	TERAKOTA	2,48
1.2	PRZEDSIONEK WC	TERAKOTA	3,20
1.3	WC	TERAKOTA	1,43
1.4	PISUAR	TERAKOTA	1,12
1.5	PRZEDSIONEK WC	TERAKOTA	5,77
1.6	WC	TERAKOTA	1,26
1.7	WC	TERAKOTA	1,31
1.8	POM. SOCJALNE PERSONELU SPRZĄTAJĄCEGO	TERAKOTA	8,87
1.9	POM. PORZĄDKOWE	TERAKOTA	2,30
1.10	WC DLA OSÓB NIEPEŁNOSPRAWNYCH	TERAKOTA	4,56
		RAZEM	32,30

Legenda:

- zakres budynku objęty remontem/przebudową
- elementy projektowane
- linia cienka - elementy istniejące
- PK piony kanalizacyjne - istniejące
- z.w. piony zimnej wody - istniejące
- projektowana instalacja zimnej i ciepłej wody, kanalizacji
- rury prowadzić w ścianie / posadzce
- zawór czerpalny ze złączką do węża - wymiana
- zlew gospodarczy głęboki, stal nierdzewna
- wpust podłogowy 15x15cm, stal nierdzewna (wymiana)
- [P] pojemnościowy podgrzewacz wody o pojemności 5l (wersja podumywalkowa, moc 1500W, podłączony do baterii umywalkowej)
- [N] pojemnościowy podgrzewacz wody o pojemności 5l (wersja nadumywalkowa, moc 1500W, podłączony do baterii umywalkowej)
- bateria z wyciąganą wylewką, chromowana

USŁUGI PROJEKTOWE mgr inż. Andrzej Borkowski tel. 694 - 690 - 841			
DOKUMENTACJA TECHNICZNA			
RYSUNEK:	RZUT PARTERU - INSTALACJE WOD-KAN		
OBIEKT:	REMONT SANITARIATÓW W BUDYNKU TRZECIEGO URZĘDU SKARBOWEGO W LUBLINIE		
ADRES:	dz. nr ewid. 20/5; obręb: 34 Stare Miasto; jedn. ewid.: 066301_1 Lublin		
FUNKCJA:	IMIĘ I NAZWISKO:	NR UPRAWNIENI:	PODPIS:
Projektant:	mgr inż. Andrzej Migasiuk	810/BP/97 w specjalności instalacje sanitarne	
DATA:	SKALA:	NR RYS.:	
czerwiec 2020 r.	1:50	S1	



BILANS POWIERZCHNI			
NR. POM.	NAZWA POMIESZCZENIA	POSADZKI / PODŁOGI	POW. UŻYTKOWA [m ²]
1.1	PRZEDSIONEK	TERAKOTA	2,48
1.2	PRZEDSIONEK WC	TERAKOTA	3,20
1.3	WC	TERAKOTA	1,43
1.4	PISUAR	TERAKOTA	1,12
1.5	PRZEDSIONEK WC	TERAKOTA	5,77
1.6	WC	TERAKOTA	1,26
1.7	WC	TERAKOTA	1,31
1.8	POM. SOCJALNE PERSONELU SPRZĄTAJĄCEGO	TERAKOTA	8,87
1.9	POM. PORZĄDKOWE	TERAKOTA	2,30
1.10	WC DLA OSÓB NIEPEŁNOSPRAWNYCH	TERAKOTA	4,56
	RAZEM		32,30

LEGENDA:

PROJEKTOWANA INSTALACJA ELEKTRYCZNA (LINIA GRUBA):

- linia gruba - projektowana instalacja elektryczna (YDYp 3x1,5mm² - instalacja oświetleniowa YDYp 3x2,5mm² - instalacja gn. wtykowych)
- wentylator elektryczny Ø150mm, 230V, IP44, V=300m³/h
- gniazdo wtyczkowe podwójne 16A, IP44, p/t,
- gniazdo wtyczkowe podwójne 16A, IP20, p/t,
- podumywalkowy podgrzewacz pojemnościowy o mocy 1,5kW
- nadumywalkowy podgrzewacz pojemnościowy o mocy 1,5kW
- łącznik oświetleniowy pojedynczy, IP44,
- łącznik oświetleniowy pojedynczy, IP20,
- łącznik oświetleniowy podwójny, IP20,

ISTNIEJĄCA INSTALACJA ELEKTRYCZNA (LINIA CIENKA):

- istniejące oprawy typu plafon (bez zmian)
- istniejące kinkiety ścienne (bez zmian)

zakres budynku objęty remontem/przebudową

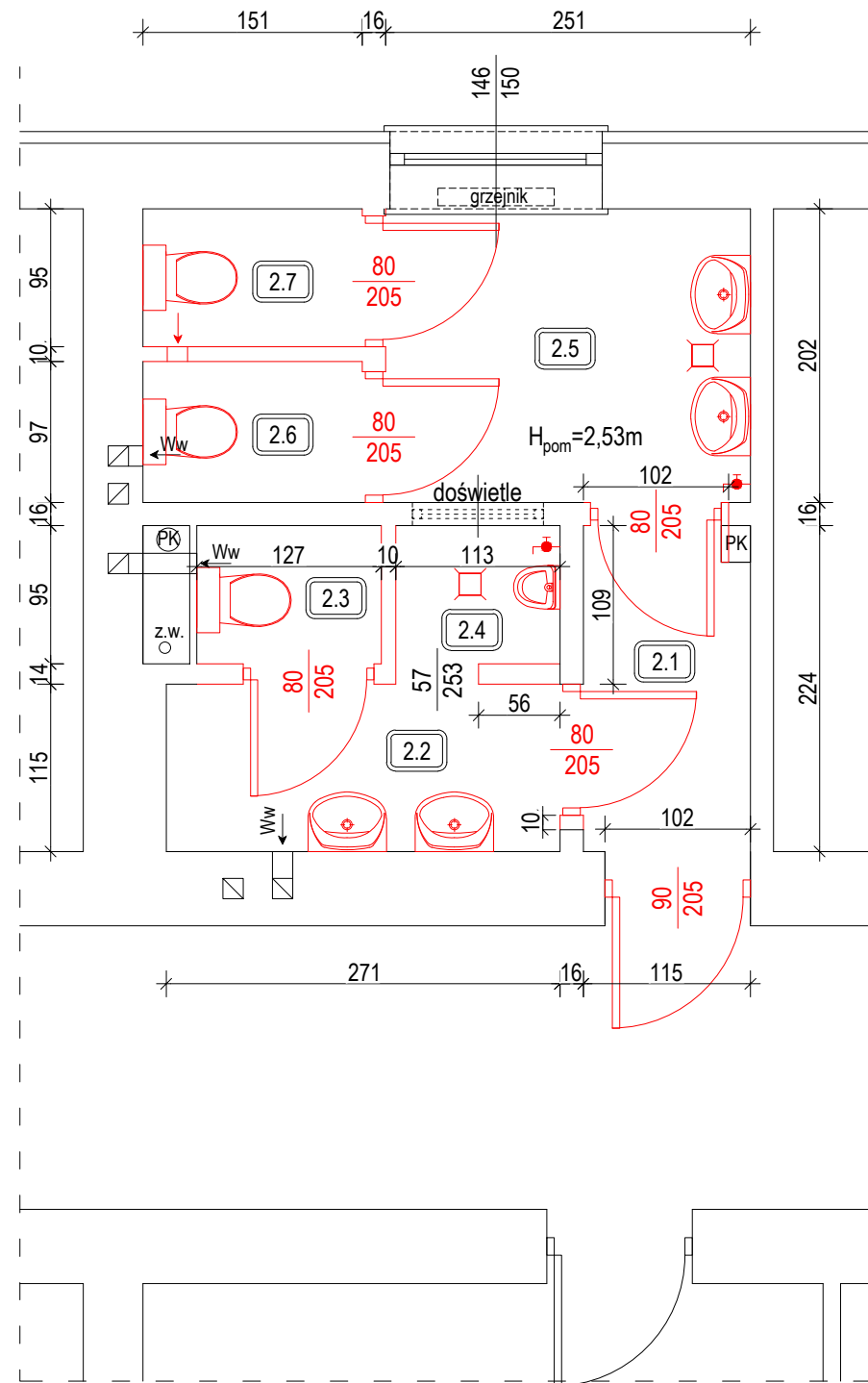
Uwagi:

1. Do zasilania oświetlenia stosować przewody na napięcie znamionowe 0,5kV a pozostałe odbiory zasilac przewodami na napięcie 0,75kV.
2. Układ sieci TN-C. Instalacja odbiorcza w układzie TN-C-S
Dodatkowa ochrona przeciwporażeniowa - samoczynne szybkie wyłączenie zasilania.
3. W łazienkach stosować łączniki, gniazda IP44, pozostałe IP20.

USŁUGI PROJEKTOWE mgr inż. Andrzej Borkowski tel. 694 - 690 - 841			
DOKUMENTACJA TECHNICZNA			
RYSUNEK:	RZUT PARTERU - INSTALACJE ELEKTRYCZNE		
OBIEKT:	REMONT SANITARIATÓW W BUDYNKU TRZECIEGO URZĘDU SKARBOWEGO W LUBLINIE		
ADRES:	dz. nr ewid. 20/5; obręb: 34 Stare Miasto; jedn. ewid.: 066301_1 Lublin		
FUNKCJA:	IMIĘ I NAZWISKO:	NR UPRAWNIENI:	PODPIS:
Projektant:	mgr inż. Józef Szablowski	324/BP/86 w specjalności instalacje elektryczne	
DATA:	SKALA:	NR RYS.:	
czerwiec 2020 r.	1:50	E1	

CZEŚĆ RYSUNKOWA

I PIĘTRO



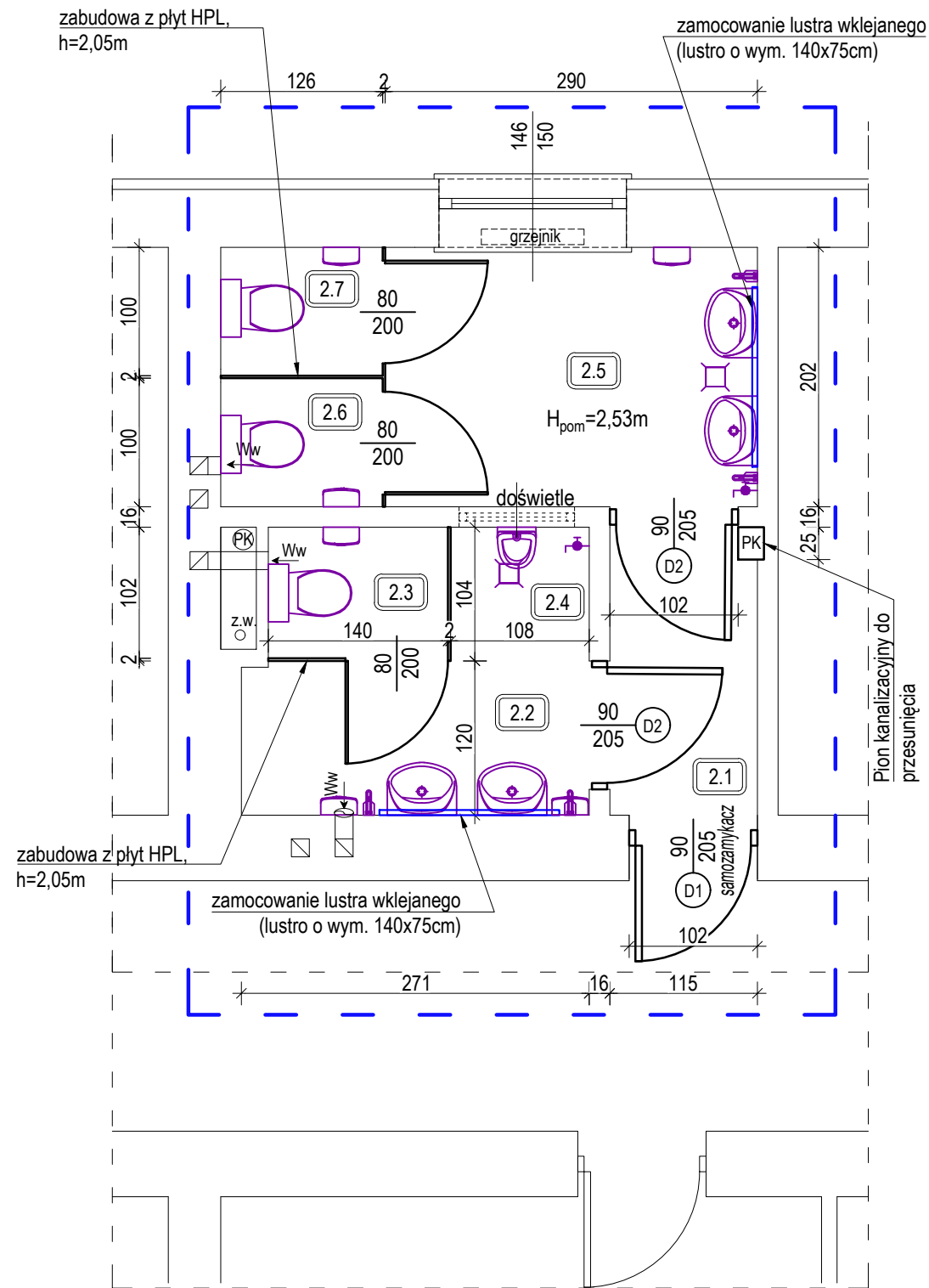
BILANS POWIERZCHNI

NR. POM.	NAZWA POMIESZCZENIA	POSADZKI / PODŁOGI	OKŁADZINY ŚCIAN	POW. UŻYTKOWA [m ²]
2.1	PRZEDSIONEK	TERAKOTA	GLAZURA	2,58
2.2	PRZEDSIONEK WC	TERAKOTA	GLAZURA	3,12
2.3	WC	TERAKOTA	GLAZURA	1,21
2.4	WC-PISUAR	TERAKOTA	GLAZURA	1,07
2.5	PRZEDSIONEK WC	TERAKOTA	GLAZURA	5,07
2.6	WC	TERAKOTA	GLAZURA	1,46
2.7	WC	TERAKOTA	GLAZURA	1,43
			RAZEM	15,94

Legenda:

- zakres budynku objęty remontem
- elementy do likwidacji/ usunięcia
- linia cienka - elementy istniejące
- PK piony kanalizacyjne - istniejące
- Ww otwory wentylacji wywiewnej

 USŁUGI PROJEKTOWE mgr inż. Andrzej Borkowski tel. 694 - 690 - 841			
DOKUMENTACJA TECHNICZNA			
RYSUNEK:	RZUT I PIĘTRA - STAN ISTNIEJĄCY I PRACE ROZBIÓRKOWE		
OBIEKT:	REMONT TOALET W BUDYNKU TRZECIEGO URZĘDU SKARBOWEGO W LUBLINIE		
ADRES:	dz. nr ewid. 20/5; obręb: 34 Stare Miasto; jedn. ewid.: 066301_1 Lublin		
FUNKCJA:	IMIĘ I NAZWISKO:	NR UPRAWNIENI:	PODPIS:
Projektant:	mgr inż. Andrzej Borkowski	LUB/0156/PWBKb/17 w specjalności konstrukcyjno-budowlanej	
DATA:	SKALA:	NR RYS.:	
czerwiec 2020 r.	1:50	5	

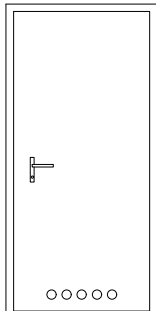
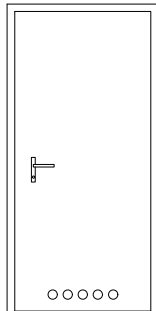


BILANS POWIERZCHNI				
NR. POM.	NAZWA POMIESZCZENIA	POSADZKI / PODŁOGI	OKŁADZINY ŚCIAN	POW. UŻYTKOWA [m ²]
2.1	PRZEDSIONEK	TERAKOTA	GLAZURA (do pełnej wysokości)	2,54
2.2	PRZEDSIONEK WC	TERAKOTA	GLAZURA (do pełnej wysokości)	3,24
2.3	WC	TERAKOTA	GLAZURA (do pełnej wysokości)	1,43
2.4	WC-PISUAR	TERAKOTA	GLAZURA (do pełnej wysokości)	1,12
2.5	PRZEDSIONEK WC	TERAKOTA	GLAZURA (do pełnej wysokości)	5,86
2.6	WC	TERAKOTA	GLAZURA (do pełnej wysokości)	1,26
2.7	WC	TERAKOTA	GLAZURA (do pełnej wysokości)	1,26
			RAZEM	16.71

- Legenda:
- zakres budynku objęty remontem
 - linia gruba - elementy projektowane
 - linia cienka - elementy istniejące
 - pion kanalizacyjny - istniejące
 - pion zimnej wody - istniejące
 - dozownik papieru toaletowego przy sedesach / dozownik ręczników papierowych przy umywalkach
 - dozownik mydła
 - zawór czerpalny ze złączką do węża
 - lustro wklejane

USŁUGI PROJEKTOWE mgr inż. Andrzej Borkowski tel. 694 - 690 - 841			
DOKUMENTACJA TECHNICZNA			
RYSUNEK:	RZUT I PIĘTRA - STAN PROJEKTOWANY		
OBIEKT:	REMONT TOALET W BUDYNKU TRZECIEGO URZĘDU SKARBOWEGO W LUBLINIE		
ADRES:	dz. nr ewid. 20/5; obręb: 34 Stare Miasto; jedn. ewid.: 066301_1 Lublin		
FUNKCJA:	IMIĘ I NAZWISKO:	NR UPRAWNIENI:	PODPIS:
Projektant:	mgr inż. Andrzej Borkowski	LUB/0156/PWBKb/17 w specjalności konstrukcyjno-budowlanej	
DATA:	SKALA:	NR RYS.:	
czerwiec 2020 r.	1:50	6	

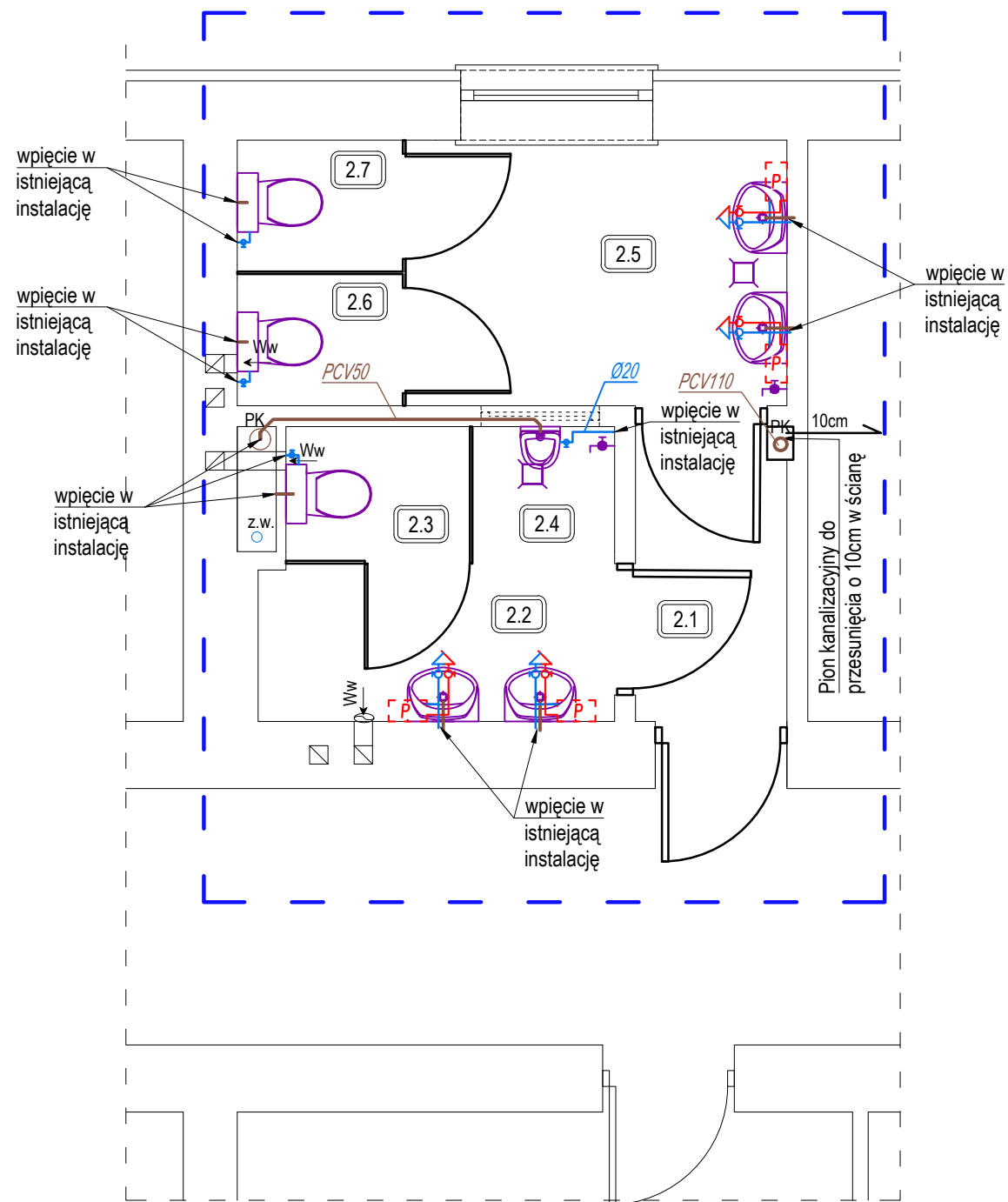
ZESTAWIENIE STOLARKI DRZWIOWEJ

SYMBOL NA RZUCIE	D1	D2
Rysunek		
Wymiary otworu:	102 x 210	102 x 210
Światło przejścia:	90 x 205	90 x 205
Ilość:	L=1 P=0	L=0 P=2
Szklenie:		
Uwagi:	Drzwi płytowe, w kolorze białym, z ościeżnicą stałą oraz zamkiem na klucz. Dołem otwory wentylacyjne nawiewne. Drzwi z samozamykaczem.	Drzwi płytowe, w kolorze białym, z ościeżnicą stałą oraz z zamkiem łazienkowym. Dołem otwory wentylacyjne nawiewne.

UWAGA:

Przed zamówieniem stolarki należy dokonać pomiarów kontrolnych otworów drzwiowych.

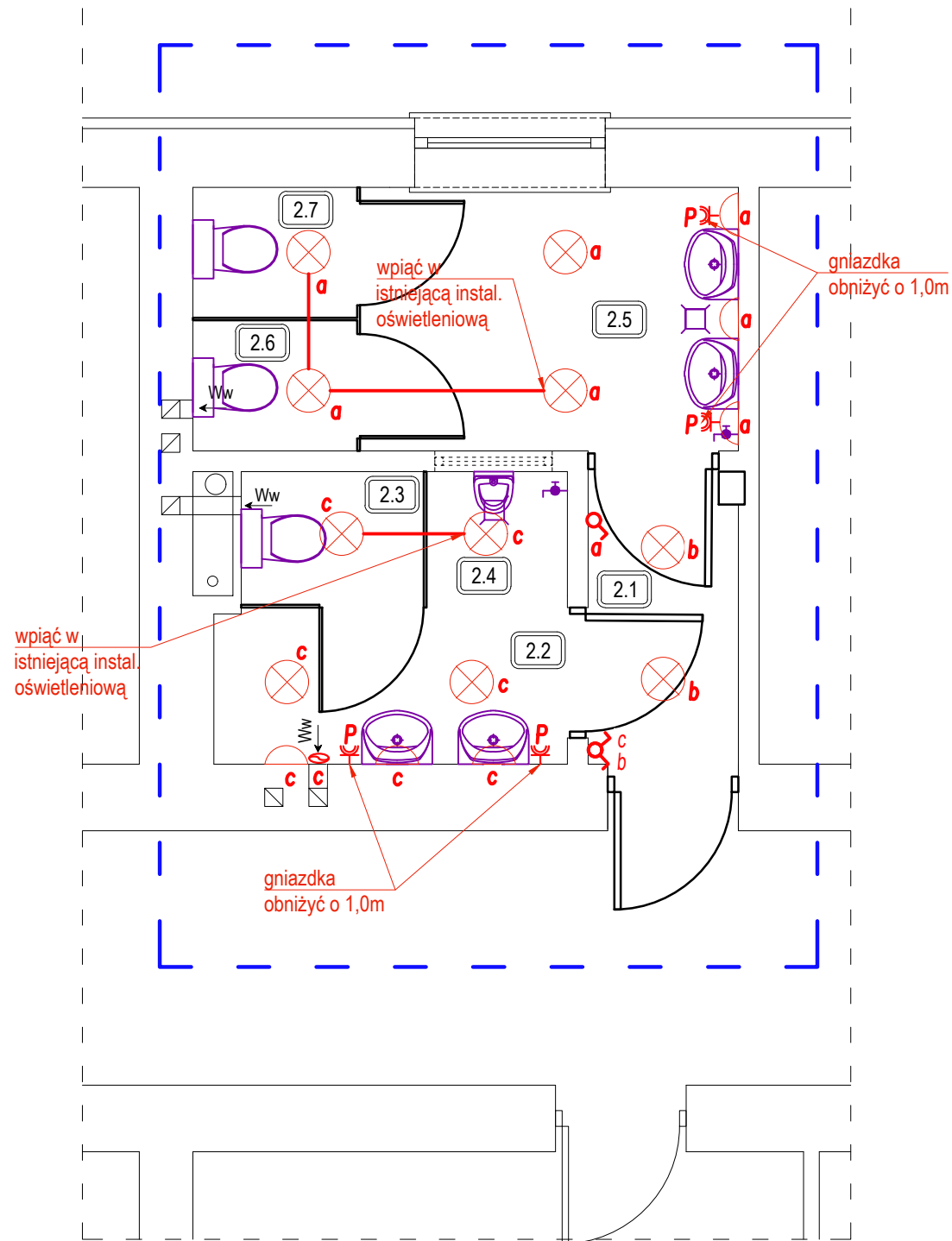
		USŁUGI PROJEKTOWE mgr inż. Andrzej Borkowski tel. 694 - 690 - 841	
		DOKUMENTACJA TECHNICZNA	
RYSUNEK:	ZESTAWIENIE STOLARKI - I PIĘTRO		
OBIEKT:	REMONT TOALET W BUDYNKU TRZECIEGO URZĘDU SKARBOWEGO W LUBLINIE		
ADRES:	dz. nr ewid. 20/5; obręb: 34 Stare Miasto; jedn. ewid.: 066301_1 Lublin		
FUNKCJA:	IMIĘ I NAZWISKO:	NR UPRAWNIENI:	PODPIS:
Projektant:	mgr inż. Andrzej Borkowski	LUB/0156/PWBKb/17 w specjalności konstrukcyjno-budowlanej	
	DATA: czerwiec 2020 r.	SKALA: 1:50	NR RYS.: 7



BILANS POWIERZCHNI			
NR. POM.	NAZWA POMIESZCZENIA	POSADZKI / PODŁOGI	POW. UŻYTKOWA [m ²]
2.1	PRZEDSIONEK	TERAKOTA	2,54
2.2	PRZEDSIONEK WC	TERAKOTA	3,24
2.3	WC	TERAKOTA	1,43
2.4	PISUAR	TERAKOTA	1,12
2.5	PRZEDSIONEK WC	TERAKOTA	5,86
2.6	WC	TERAKOTA	1,26
2.7	WC	TERAKOTA	1,26
RAZEM			16,71

- Legenda:
- zakres budynku objęty remontem/przebudową
 - elementy projektowane
 - linia cienka - elementy istniejące
 - PK piony kanalizacyjne - istniejące
 - z.w. piony zimnej wody - istniejące
 - projektowana instalacja zimnej i ciepłej wody, kanalizacji
 - rury prowadzić w ścianie / posadzce
 - zawór czerpalny ze złączką do węża - wymiana
 - wpust podłogowy 15x15cm, stal nierdzewna (wymiana)
 - pojemnościowy podgrzewacz wody o pojemności 5l (wersja podumywalkowa, moc 1500W, podłączony do baterii umywalkowej)

USŁUGI PROJEKTOWE mgr inż. Andrzej Borkowski tel. 694 - 690 - 841			
DOKUMENTACJA TECHNICZNA			
RYSUNEK:	RZUT I PIĘTRA - INSTALACJE WOD-KAN		
OBIEKT:	REMONT TOALET W BUDYNKU TRZECIEGO URZĘDU SKARBOWEGO W LUBLINIE		
ADRES:	dz. nr ewid. 20/5; obręb: 34 Stare Miasto; jedn. ewid.: 066301_1 Lublin		
FUNKCJA:	IMIĘ I NAZWISKO:	NR UPRAWNIENI:	PODPIS:
Projektant:	mgr inż. Andrzej Migasiuk	810/BP/97 w specjalności instalacje sanitarne	
DATA:	SKALA:	NR RYS.:	
czerwiec 2020 r.	1:50	S2	



BILANS POWIERZCHNI			
NR. POM.	NAZWA POMIESZCZENIA	POSADZKI / PODŁOGI	POW. UŻYTKOWA [m ²]
2.1	PRZEDSIONEK	TERAKOTA	2,54
2.2	PRZEDSIONEK WC	TERAKOTA	3,24
2.3	WC	TERAKOTA	1,43
2.4	PISUJAR	TERAKOTA	1,12
2.5	PRZEDSIONEK WC	TERAKOTA	5,86
2.6	WC	TERAKOTA	1,26
2.7	WC	TERAKOTA	1,26
RAZEM			16.71

LEGENDA:

PROJEKTOWANA INSTALACJA ELEKTRYCZNA (LINIA GRUBA):

- linia gruba - projektowana instalacja elektryczna (YDYp 3x1,5mm² - instalacja oświetleniowa YDYp 3x2,5mm² - instalacja gn. wtykowych)
- wentylator elektryczny Ø150mm, 230V, IP44, V=300m³/h
- gniazdo wtyczkowe podwójne 16A, IP44, p/t,
- podumywalkowy podgrzewacz pojemnościowy o mocy 1,5kW
- łącznik oświetleniowy pojedynczy, IP20,
- łącznik oświetleniowy podwójny, IP20,

ISTNIEJĄCA INSTALACJA ELEKTRYCZNA (LINIA CIENKA):

- istniejące oprawy typu plafon (bez zmian)
- istniejące kinkiety ścienne (bez zmian)

zakres budynku objęty remontem/przebudową

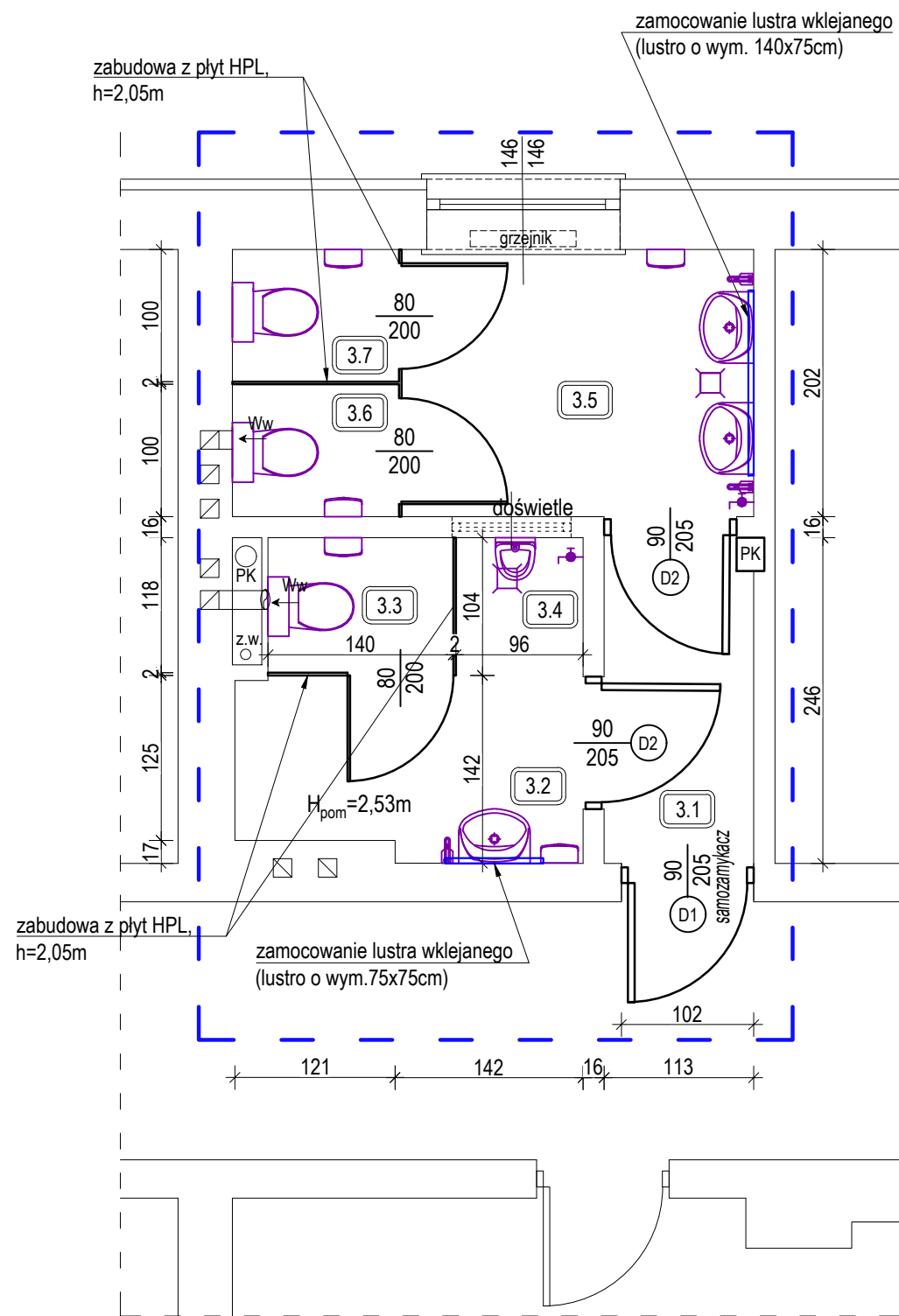
Uwagi:

1. Do zasilania oświetlenia stosować przewody na napięcie znamionowe 0,5kV a pozostałe odbiory zasilac przewodami na napięcie 0,75kV.
 2. Układ sieci TN-C. Instalacja odbiorcza w układzie TN-C-S
- Dodatkowa ochrona przeciwporażeniowa - samoczynne szybkie wyłączenie zasilania.
3. W łazienkach stosować łączniki, gniazda IP44.

		USŁUGI PROJEKTOWE mgr inż. Andrzej Borkowski tel. 694 - 690 - 841	
DOKUMENTACJA TECHNICZNA			
RYSUNEK:	RZUT I PIĘTRA - INSTALACJE ELEKTRYCZNE		
OBIEKT:	REMONT TOALET W BUDYNKU TRZECIEGO URZĘDU SKARBOWEGO W LUBLINIE		
ADRES:	dz. nr ewid. 20/5; obręb: 34 Stare Miasto; jedn. ewid.: 066301_1 Lublin		
FUNKCJA:	IMIĘ I NAZWISKO:	NR UPRAWNIENI:	PODPIS:
Projektant:	mgr inż. Józef Szablowski	324/BP/86 w specjalności instalacje elektryczne	
DATA:	SKALA:	NR RYS.:	
czerwiec 2020 r.	1:50	E2	

CZEŚĆ RYSUNKOWA

II PIĘTRO

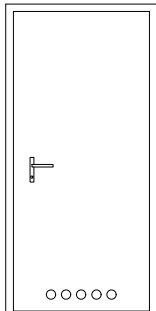
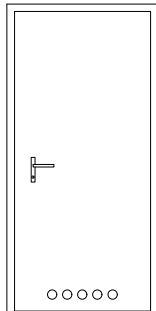


BILANS POWIERZCHNI				
NR. POM.	NAZWA POMIESZCZENIA	POSADZKI / PODŁOGI	OKŁADZINY ŚCIAN	POW. UŻYTKOWA [m ²]
3.1	PRZEDSIONEK	PRZEDSIONEK	GLAZURA (do pełnej wysokości)	2,75
3.2	PRZEDSIONEK WC	TERAKOTA	GLAZURA (do pełnej wysokości)	3,42
3.3	WC	TERAKOTA	GLAZURA (do pełnej wysokości)	1,15
3.4	WC-PISUAR	TERAKOTA	GLAZURA (do pełnej wysokości)	1,04
3.5	PRZEDSIONEK WC	TERAKOTA	GLAZURA (do pełnej wysokości)	4,99
3.6	WC	TERAKOTA	GLAZURA (do pełnej wysokości)	1,24
3.7	WC	TERAKOTA	GLAZURA (do pełnej wysokości)	1,27
			RAZEM	15.86

- Legenda:
- zakres budynku objęty remontem
 - linia gruba - elementy projektowane
 - linia cienka - elementy istniejące
 - piony kanalizacyjne - istniejące
 - piony zimnej wody - istniejące
 - dozownik papieru toaletowego przy sedesach / dozownik ręczników papierowych przy umywalkach
 - dozownik mydła
 - zawór czerpalny ze złączką do węża
 - lustro wklejane

USŁUGI PROJEKTOWE mgr inż. Andrzej Borkowski tel. 694 - 690 - 841			
DOKUMENTACJA TECHNICZNA			
RYSUNEK:		RZUT II PIĘTRA - STAN PROJEKTOWANY	
OBIEKT:		REMONT TOALET W BUDYNKU TRZECIEGO URZĘDU SKARBOWEGO W LUBLINIE	
ADRES:		dz. nr ewid. 20/5; obręb: 34 Stare Miasto; jedn. ewid.: 066301_1 Lublin	
FUNKCJA:	IMIĘ I NAZWISKO:	NR UPRAWNIENI:	PODPIS:
Projektant:	mgr inż. Andrzej Borkowski	LUB/0156/PWBKb/17 w specjalności konstrukcyjno-budowlanej	
DATA:	SKALA:	NR RYS.:	
czerwiec 2020 r.	1:50	9	

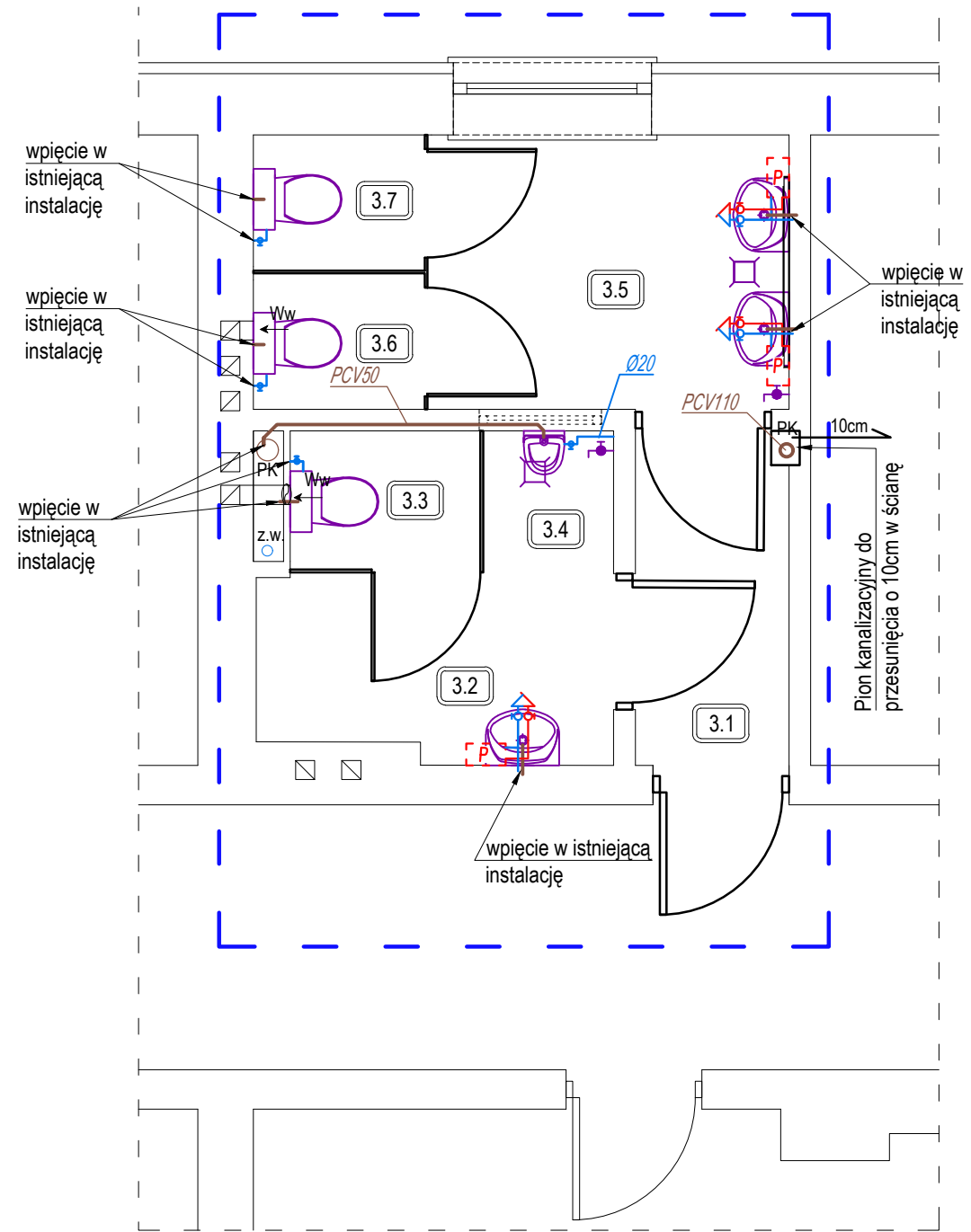
ZESTAWIENIE STOLARKI DRZWIOWEJ

SYMBOL NA RZUCIE	D1	D2
Rysunek		
Wymiary otworu:	102 x 210	102 x 210
Światło przejścia:	90 x 205	90 x 205
Ilość:	L=1 P=0	L=0 P=2
Szklenie:		
Uwagi:	Drzwi płytowe, w kolorze białym, z ościeżnicą stałą oraz zamkiem na klucz. Dołem otwory wentylacyjne nawiewne. Drzwi z samozamykaczem.	Drzwi płytowe, w kolorze białym, z ościeżnicą stałą oraz z zamkiem łazienkowym. Dołem otwory wentylacyjne nawiewne.

UWAGA:

Przed zamówieniem stolarki należy dokonać pomiarów kontrolnych otworów drzwiowych.

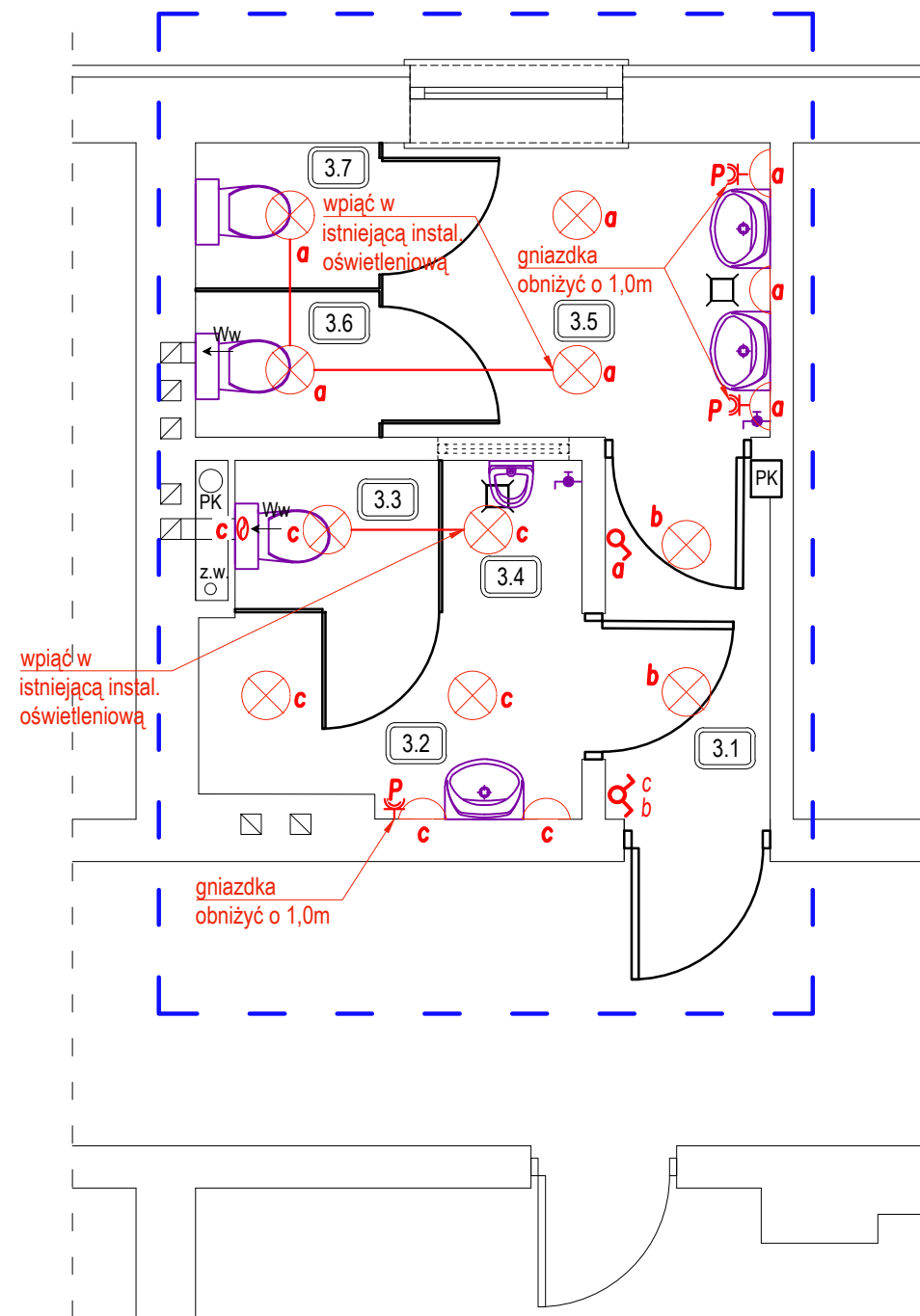
		USŁUGI PROJEKTOWE mgr inż. Andrzej Borkowski tel. 694 - 690 - 841	
		DOKUMENTACJA TECHNICZNA	
RYSUNEK:	ZESTAWIENIE STOLARKI - II PIĘTRO		
OBIEKT:	REMONT TOALET W BUDYNKU TRZECIEGO URZĘDU SKARBOWEGO W LUBLINIE		
ADRES:	dz. nr ewid. 20/5; obręb: 34 Stare Miasto; jedn. ewid.: 066301_1 Lublin		
FUNKCJA:	IMIĘ I NAZWISKO:	NR UPRAWNIENI:	PODPIS:
Projektant:	mgr inż. Andrzej Borkowski	LUB/0156/PWBKb/17 w specjalności konstrukcyjno-budowlanej	
	DATA: czerwiec 2020 r.	SKALA: 1:50	NR RYS.: 10



BILANS POWIERZCHNI			
NR. POM.	NAZWA POMIESZCZENIA	POSADZKI / PODŁOGI	POW. UŻYTKOWA [m ²]
3.1	PRZEDSIONEK	TERAKOTA	2,75
3.2	PRZEDSIONEK WC	TERAKOTA	3,42
3.3	WC	TERAKOTA	1,15
3.4	WC-PISUAR	TERAKOTA	1,04
3.5	PRZEDSIONEK WC	TERAKOTA	4,99
3.6	WC	TERAKOTA	1,24
3.7	WC	TERAKOTA	1,27
			15.86

- Legenda:
- zakres budynku objęty remontem/przebudową
 - elementy projektowane
 - linia cienka - elementy istniejące
 - PK piony kanalizacyjne - istniejące
 - z.w. piony zimnej wody - istniejące
 - projektowana instalacja zimnej i ciepłej wody, kanalizacji
 - rury prowadzić w ścianie / posadzce
 - zawór czerpalny ze złączką do węża - wymiana
 - wpust podłogowy 15x15cm, stal nierdzewna (wymiana)
 - pojemnościowy podgrzewacz wody o pojemności 5l (wersja podumywalkowa, moc 1500W, podłączony do baterii umywalkowej)

USŁUGI PROJEKTOWE mgr inż. Andrzej Borkowski tel. 694 - 690 - 841	
DOKUMENTACJA TECHNICZNA	
RYSUNEK:	RZUT II PIĘTRA - INSTALACJE WOD-KAN
OBIEKT:	REMONT TOALET W BUDYNKU TRZECIEGO URZĘDU SKARBOWEGO W LUBLINIE
ADRES:	dz. nr ewid. 20/5; obręb: 34 Stare Miasto; jedn. ewid.: 066301_1 Lublin
FUNKCJA:	IMIĘ I NAZWISKO: NR UPRAWNIEN: PODPIS:
Projektant:	mgr inż. Andrzej Migasiuk 810/BP/97 w specjalności instalacje sanitarne
DATA:	SKALA: NR RYS.:
czerwiec 2020 r.	1:50 S3



BILANS POWIERZCHNI			
NR. POM.	NAZWA POMIESZCZENIA	POSADZKI / PODŁOGI	POW. UŻYTKOWA [m ²]
3.1	PRZEDSIONEK	TERAKOTA	2,75
3.2	PRZEDSIONEK WC	TERAKOTA	3,42
3.3	WC	TERAKOTA	1,15
3.4	WC-PISUAR	TERAKOTA	1,04
3.5	PRZEDSIONEK WC	TERAKOTA	4,99
3.6	WC	TERAKOTA	1,24
3.7	WC	TERAKOTA	1,27
			15,86

LEGENDA:

PROJEKTOWANA INSTALACJA ELEKTRYCZNA (LINIA GRUBA):

- linia gruba - projektowana instalacja elektryczna
(YDYp 3x1,5mm² - instalacja oświetleniowa
YDYp 3x2,5mm² - instalacja gn. wtykowych)
- wentylator elektryczny Ø150mm, 230V, IP44, V=300m³/h
- gniazdo wtyczkowe podwójne 16A, IP44, p/t,
- podumywalkowy podgrzewacz pojemnościowy o mocy 1,5kW
- łącznik oświetleniowy pojedynczy, IP20,
- łącznik oświetleniowy podwójny, IP20,

ISTNIEJĄCA INSTALACJA ELEKTRYCZNA (LINIA CIENKA):

- istniejące oprawy typu plafon (bez zmian)
- istniejące kinkiety ścienne (bez zmian)

zakres budynku objęty remontem/przebudową

Uwagi:

1. Do zasilania oświetlenia stosować przewody na napięcie znamionowe 0,5kV a pozostałe odbiory zasilac przewodami na napięcie 0,75kV.
2. Układ sieci TN-C. Instalacja odbiorcza w układzie TN-C-S
Dodatkowa ochrona przeciwporażeniowa - samoczynne szybkie wyłączenie zasilania.
3. W łazienkach stosować łączniki, gniazda IP44.

		USŁUGI PROJEKTOWE mgr inż. Andrzej Borkowski tel. 694 - 690 - 841	
DOKUMENTACJA TECHNICZNA			
RYSUNEK:	RZUT II PIĘTRA - INSTALACJE ELEKTRYCZNE		
OBIEKT:	REMONT TOALET W BUDYNKU TRZECIEGO URZĘDU SKARBOWEGO W LUBLINIE		
ADRES:	dz. nr ewid. 20/5; obręb: 34 Stare Miasto; jedn. ewid.: 066301_1 Lublin		
FUNKCJA:	IMIĘ I NAZWISKO:	NR UPRAWNIENI:	PODPIS:
Projektant:	mgr inż. Józef Szablowski	324/BP/86 w specjalności instalacje elektryczne	
DATA:	SKALA:	NR RYS.:	
czerwiec 2020 r.	1:50	E3	

Biała Podlaska, czerwiec 2020 r.

OŚWIADCZENIE PROJEKTANTÓW

Działając stosownie do art. 20 ust. 4 ustawy z dnia 7 lipca 1994 roku – Prawo budowlane (jednolity tekst Dz. U. z 2019r., poz. 1186 z późn. zmianami), niniejszym oświadczam, że dokumentacja techniczna „Remont i przebudowa sanitariatów w budynku Trzeciego Urzędu Skarbowego w Lublinie ”, przy ul. Narutowicza 56, na działce numer ewidencyjny 20/5, została sporządzona zgodnie z obowiązującymi przepisami oraz zasadami wiedzy technicznej.

.....

LOIIB.OKK.7131/104-7132/104/2016

DECYZJA

Na podstawie art. 24 ust. 1 pkt 2 ustawy z dnia 15 grudnia 2000 r. o samorządach zawodowych architektów oraz inżynierów budownictwa (Dz.U. z 2014 r. poz. 1946) i art. 12 ust. 2 i 3, art. 12 ust. 4c pkt 3, art. 14 ust. 1 pkt 2 ustawy z dnia 7 lipca 1994 r. Prawo budowlane (t.j. Dz.U. z 2016 r. poz. 290 z późn. zm.), § 10 i § 12 ust. 1 rozporządzenia Ministra Infrastruktury i Rozwoju z dnia 11 września 2014 r. w sprawie samodzielnych funkcji technicznych w budownictwie (Dz. U. z 2014 r. poz. 1278.), po ustaleniu, że zostały spełnione warunki w zakresie przygotowania zawodowego oraz po złożeniu egzaminu na uprawnienia budowlane z wynikiem pozytywnym

Pan Andrzej BORKOWSKI

magister inżynier

urodzony dnia 1 września 1976 r. w Łukowie

otrzymuje

UPRAWNIENIA BUDOWLANE

Nr ewidencyjny: LUB/0156/PWBKb/17

*do projektowania i kierowania robotami budowlanymi bez ograniczeń
w specjalności konstrukcyjno-budowlanej*

UZASADNIENIE

W związku z uwzględnieniem w całości żądania strony, na podstawie art. 107 § 4 K.p.a odstępuje się od uzasadnienia decyzji. Zakres nadanych uprawnień budowlanych wskazano na odwrocie decyzji.

Pouczenie :

Od decyzji niniejszej służy odwołanie do Krajowej Komisji Kwalifikacyjnej Polskiej Izby Inżynierów Budownictwa w Warszawie, za pośrednictwem Okręgowej Komisji Kwalifikacyjnej Lubelskiej Okręgowej Izby Inżynierów Budownictwa w Lublinie, w terminie 14 dni od daty jej doręczenia.

Skład orzekający Okręgowej Komisji Kwalifikacyjnej

Członek



inż. Jerzy Kamiński

Członek



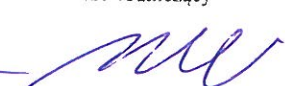
dr inż. Andrzej Pichla

Członek



dr hab. inż. Anna Halicka

Przewodniczący



dr inż. Wiesław Nurek

Otrzymują:

1. Pan Andrzej BORKOWSKI
ul. Stapińskiego 19
21-500 Biała Podlaska
2. Główny Inspektor
Nadzoru Budowlanego
3. a/a



**Szczegółowy zakres uprawnień
do projektowania i kierowania robotami budowlanymi bez ograniczeń
w specjalności konstrukcyjno-budowlanej**

Pan Andrzej BORKOWSKI

I. Na mocy art. 12 ust. 1 pkt 1 ÷ 5, art. 13 ust. 3 i 4 ustawy - Prawo budowlane, w zakresie objętym wymienioną specjalnością, niniejsze uprawnienia stanowią podstawę do:

- projektowania, sprawdzania projektów architektoniczno-budowlanych i sprawowania nadzoru autorskiego,
- kierowania budową lub innymi robotami budowlanymi,
- kierowania wytwarzaniem konstrukcyjnych elementów budowlanych oraz nadzór i kontrolę techniczną wytwarzania tych elementów,
- wykonywania nadzoru inwestorskiego,
- sprawowania kontroli technicznej utrzymania obiektów budowlanych, bez ograniczeń.

II. Na mocy §10 i § 12 ust. 1 rozporządzenia Ministra Infrastruktury i Rozwoju z dnia 11 września 2014 r. w sprawie samodzielnych funkcji technicznych w budownictwie (Dz.U. z 2014 r. poz. 1278), uprawnienia budowlane w specjalności konstrukcyjno-budowlanej bez ograniczeń uprawniają do:

- projektowania konstrukcji obiektu i kierowania robotami budowlanymi w odniesieniu do konstrukcji oraz architektury obiektu,
- sporządzania projektu zagospodarowania działki lub terenu, w zakresie tej specjalności.

Skład orzekający Okręgowej Komisji Kwalifikacyjnej

Członek




inż. Jerzy Kamiński

Członek



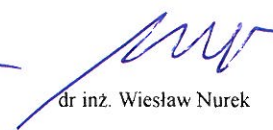
dr inż. Andrzej Pichla

Członek



dr hab. inż. Anna Halicka

Przewodniczący



dr inż. Wiesław Nurek

DECYZJA Nr 810/BP/97

Na podstawie art. 12, ust. 3, art. 13, ust. 1, pkt. 1, ust. 2 i 4, art. 14, ust. 1, pkt. 4, ust. 3, pkt. 1, ust. 4, ustawy z dnia 7 lipca 1994 roku - Prawo budowlane /Dz.U.94. nr 89, poz. 414/ oraz § 3, ust. 1, § 4, ust. 2, rozporządzenia Ministra Gospodarki Przestrzennej i Budownictwa z 30 grudnia 1994 roku w sprawie samodzielnych funkcji technicznych w budownictwie /Dz.U.95. nr 8, poz. 38/, w związku z art. 104 § 1 i 2 KPA, po rozpatrzeniu wniosku Pana mgr inż. Andrzeja Migasiuka z dnia 31.12.1996r. wobec złożenia egzaminu z wynikiem pozytywnym

UDZIELAM

Panu Andrzejowi Piotrowi MIGASIUKOWI

magistrowi inżynierowi inżynierii sanitarnej
ur. dnia 10 listopada 1967 roku

UPRAWNIENI BUDOWLANYCH

**do projektowania bez ograniczeń w specjalności instalacyjnej
w zakresie sieci, instalacji i urządzeń:
wodociągowych i kanalizacyjnych, ciepłych, wentylacyjnych i gazowych.**

Uzasadnienie

Przeprowadzone postępowanie administracyjne wykazało, iż Pan mgr inż. Andrzej Migasiuk:

1. spełnił warunki w zakresie przygotowania zawodowego niezbędnego do uzyskania uprawnień budowlanych,
 2. złożył egzamin z wynikiem pozytywnym,
- wobec powyższego decyzją niniejszą postanowiono jak na wstępie.

Od niniejszej decyzji przysługuje odwołanie do Głównego Inspektora Nadzoru Budowlanego, za pośrednictwem Wojewody Białkopodlaskiego, w terminie 14 dni od daty jej otrzymania.


Otrzymują:

1/ Pan Andrzej Migasiuk
zam. 21-500 Biała Podlaska
ul. Sidorska 16/19

2/ Główny Inspektor Nadzoru Budowlanego
w Warszawie

3/ a/a.




Tomasz Kozłowski

Biała Podlaska, dnia 8.08. 1986 r.

Nr 324/BP/86

**DECYZJA O STWIERDZENIU PRZYGOTOWANIA ZAWODOWEGO
do pełnienia samodzielnych funkcji technicznych w budownictwie**

Na podstawie § 4. u. 2. § 7. i § 13 ust. 1 pkt. 4 lit. d
rozporządzenie Ministra Gospodarki Terenowej i Ochrony Środowiska z dnia 20 lutego 1975 r.
w sprawie samodzielnych funkcji technicznych w budownictwie (Dz. U. Nr 8, poz. 46) stwierdza

się, że: Obywatel(ksa) JÓZEF S. Z A B Ł O W S K I
(imię i nazwisko)

magister inżynier elektryk

(tytuł naukowy — zawodowy)

urodzony(ą) dnia 26.03. 19 55 r. w Czemiernikach

posiada przygotowanie zawodowe upoważniające do wykonywania samodzielnych funkcji
projektanta

(rodzaj funkcji)

w specjalności instalacyjno-inżynierskiej

(rodzaj specjalności techniczno-budowlanej)

w zakresie instalacji elektrycznych

(specjalizacja zawodowa)

Obywatel (kier) JOZEF SZABŁOWSKI jest upoważniony(a) do
(imię i nazwisko)

- 1/ sporządzania projektów instalacji elektrycznych,
- 2/ w budownictwie osób fizycznych - do kierowania, nadzorowania i kontrolowania budowy, kierowania i kontrolowania wytwarzania konstrukcyjnych elementów instalacji oraz oceniania i badania stanu technicznego instalacji elektrycznych.

Od decyzji niniejszej przysługuje odwołanie do Ministra Budownictwa, Gospodarki Przestrzennej i Komunalnej za moim pośrednictwem w terminie 14 dni.

Otrzymuje :

- 1/ Ob. J. Szabłowski zam.
Biała Podl. ul. Łukaszyńska 17/29.

- 2/ a/a.

Z-ca Dyrektora Wydziału
d/s Nadzoru Budowlanego

Ryszard Lesch
Ryszard Lesch

(pożpis i pieczęć)



Zaświadczenie

o numerze weryfikacyjnym:

LUB-LLD-MD2-6R8 *

Pan Andrzej Borkowski o numerze ewidencyjnym LUB/BO/0172/17
adres zamieszkania ul. Stapińskiego 19, 21-500 Biała Podlaska
jest członkiem Lubelskiej Okręgowej Izby Inżynierów Budownictwa i posiada wymagane
ubezpieczenie od odpowiedzialności cywilnej.

Niniejsze zaświadczenie jest ważne od 2019-09-01 do 2020-08-31.

Zaświadczenie zostało wygenerowane elektronicznie i opatrzone bezpiecznym podpisem elektronicznym weryfikowanym przy pomocy ważnego kwalifikowanego certyfikatu w dniu 2019-08-27 roku przez:

Joanna Gieroba, Przewodniczący Rady Lubelskiej Okręgowej Izby Inżynierów Budownictwa.

(Zgodnie art. 5 ust 2 ustawy z dnia 18 września 2001 r. o podpisie elektronicznym (Dz. U. 2001 Nr 130 poz. 1450) dane w postaci elektronicznej opatrzone bezpiecznym podpisem elektronicznym weryfikowanym przy pomocy ważnego kwalifikowanego certyfikatu są równoważne pod względem skutków prawnych dokumentom opatrzonym podpisami własnoręcznymi.)

* Weryfikację poprawności danych w niniejszym zaświadczeniu można sprawdzić za pomocą numeru weryfikacyjnego zaświadczenia na stronie Polskiej Izby Inżynierów Budownictwa www.piib.org.pl lub kontaktując się z biurem właściwej Okręgowej Izby Inżynierów Budownictwa.



Zaświadczenie

o numerze weryfikacyjnym:

LUB-C5Y-8F8-N4U *

Pan Andrzej Migasiuk o numerze ewidencyjnym LUB/IS/3240/02
adres zamieszkania m. Cicibór Duży 175, 21-500 Biała Podlaska
jest członkiem Lubelskiej Okręgowej Izby Inżynierów Budownictwa i posiada wymagane
ubezpieczenie od odpowiedzialności cywilnej.

Niniejsze zaświadczenie jest ważne od 2020-01-01 do 2020-12-31.

Zaświadczenie zostało wygenerowane elektronicznie i opatrzone bezpiecznym podpisem elektronicznym weryfikowanym przy pomocy ważnego kwalifikowanego certyfikatu w dniu 2020-01-02 roku przez:

Joanna Gieroba, Przewodniczący Rady Lubelskiej Okręgowej Izby Inżynierów Budownictwa.

(Zgodnie art. 5 ust 2 ustawy z dnia 18 września 2001 r. o podpisie elektronicznym (Dz. U. 2001 Nr 130 poz. 1450) dane w postaci elektronicznej opatrzone bezpiecznym podpisem elektronicznym weryfikowanym przy pomocy ważnego kwalifikowanego certyfikatu są równoważne pod względem skutków prawnych dokumentom opatrzonym podpisami własnoręcznymi.)

* Weryfikację poprawności danych w niniejszym zaświadczeniu można sprawdzić za pomocą numeru weryfikacyjnego zaświadczenia na stronie Polskiej Izby Inżynierów Budownictwa www.piib.org.pl lub kontaktując się z biurem właściwej Okręgowej Izby Inżynierów Budownictwa.



Zaświadczenie

o numerze weryfikacyjnym:

LUB-NI5-MPI-6IB *

Pan Józef Szabłowski o numerze ewidencyjnym LUB/IE/2196/01
adres zamieszkania Rakowiska ul. Brzozowa 9, Rakowiska, 21-500 Biała Podlaska
jest członkiem Lubelskiej Okręgowej Izby Inżynierów Budownictwa i posiada wymagane
ubezpieczenie od odpowiedzialności cywilnej.

Niniejsze zaświadczenie jest ważne od 2020-01-01 do 2020-12-31.

Zaświadczenie zostało wygenerowane elektronicznie i opatrzone bezpiecznym podpisem elektronicznym weryfikowanym przy pomocy ważnego kwalifikowanego certyfikatu w dniu 2019-12-18 roku przez:

Joanna Gieroba, Przewodniczący Rady Lubelskiej Okręgowej Izby Inżynierów Budownictwa.

(Zgodnie art. 5 ust 2 ustawy z dnia 18 września 2001 r. o podpisie elektronicznym (Dz. U. 2001 Nr 130 poz. 1450) dane w postaci elektronicznej opatrzone bezpiecznym podpisem elektronicznym weryfikowanym przy pomocy ważnego kwalifikowanego certyfikatu są równoważne pod względem skutków prawnych dokumentom opatrzonym podpisami własnoręcznymi.)

* Weryfikację poprawności danych w niniejszym zaświadczeniu można sprawdzić za pomocą numeru weryfikacyjnego zaświadczenia na stronie Polskiej Izby Inżynierów Budownictwa www.piib.org.pl lub kontaktując się z biurem właściwej Okręgowej Izby Inżynierów Budownictwa.